

محطة التداول المصغرة في ميتاتريدر 4 سوبريم إيديشن

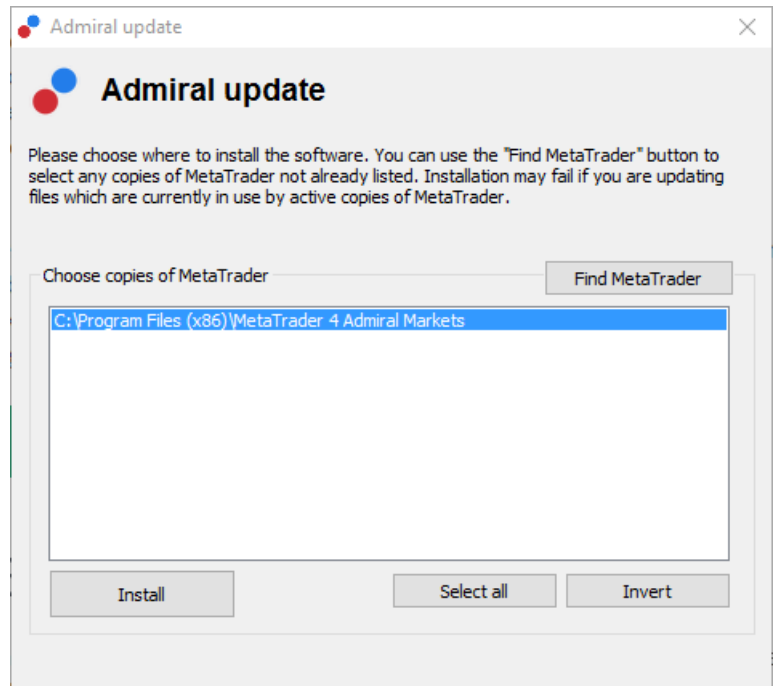
في هذا الدليل، ستجد تعليمات التحميل والإستخدام لـ MT4 Supreme Edition. عملية التحميل والإستخدام هي نفسها في **MT5 Supreme Edition** الجديد. ببساطة، قم بتطبيق الإرشادات الموضحة في MetaTrader 5 Supreme Edition بنفس الطريقة.

1. فتح البوابة المصغرة Mini Terminal

حقل [MT4 Supreme Edition](#) و تأكد بأن MetaTrader 4 مغلقة أثناء عملية التحميل.

في حالة تثبيت عدة إصدارات MetaTrader 4 على جهازك، يمكنك العثور على مجلد التحميل الصحيح يدويًا بإستخدام الزر *Find* *MetaTrader*.

إتبع التعليمات حتى إنتهاء التحميل، ثم شغل MetaTrader 4 مرة أخرى.



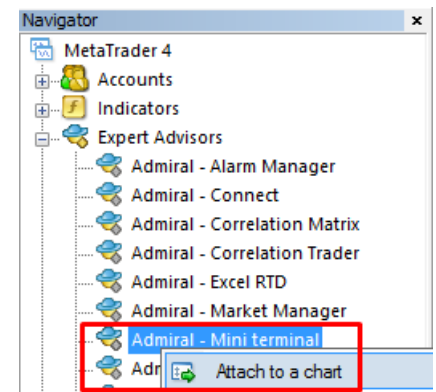
في هذا الوقت، يتوافق تشغيل MT4 Supreme Edition مع Windows فقط.

لفتح البوابة المصغرة Mini Terminal، عليك:

1. إفتح مخططًا جديدًا أو أنقر فوق أي مخطط بياني موجود في (MT4) MetaTrader 4، و
2. إبحث عن *Mini terminal* في قائمة وطاقف المستشار الخبير (Expert Advisor) في نافذة الملاحة navigation.

الآن إمّا:

1. انقر نقرًا مزدوجًا فوقها، ثم إسحبها إلى المخطط، أو
2. انقر عليها بزر الماوس الأيمن قبل إختيار *Attach to a chart* من قائمة السياق.



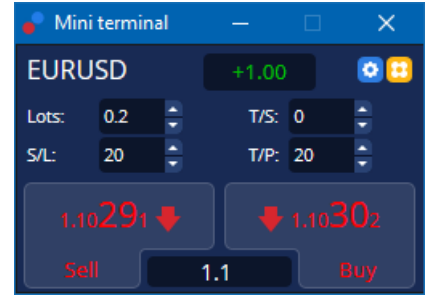
لاحظ أنه يمكنك فقط تشغيل EA واحد لكل مخطط في MT4. إذا كان EA قيد التشغيل بالفعل على مخطط ما، فستؤدي إضافة EA جديد إلى استبدال EA الموجود.

لتشغيل كل من Mini Terminal و EA آخر، ما عليك سوى فتح أكثر من مخطط واحد.

2. وضع الصفقات مع Mini Terminal

2.1. وضع أوامر الشراء/البيع

بمجرد تشغيل mini terminal ، يمكنك وضع أوامر الشراء والبيع باستخدام أزرار شراء و البيع الكبيرة. ستريد وضع طلبات شراء إذا كنت تتوقع أن ترتفع الأسعار أو طلبات بيع إذا كان من المتوقع أن تنخفض.



سوف تعرض MT4 الخطوط المنقطعة الأفقية على الرسم البياني لكل طلب، مثل نقطة الدخول و وقف الخسارة وجني الأرباح إذا كان ذلك ممكنًا.

سيعرض مؤشر الحالة الموجود في الجزء العلوي من الطرف المصغر وضع الشبكة الحالي، على سبيل المثال ، +0.10 إذا كنت تشتري 0.1 لوت، أو -0.10، إذا كنت تبيع 0.1 لوت.

يتم عرض السبريد كرقم بين أزرار الشراء و البيع.

يمكنك التحكم في كمية اللوت للأوامر الجديدة وتعيين وقف الخسارة (S/L) أو جني الأرباح (T/P) أو التوقف اللاحق (T/S) مباشرة عند تقديم الطلب الأولي. يمكنك القيام بذلك عبر حقول الإدخال فوق أزرار الشراء و البيع.

2.2. حاسبة التداول

يمكنك فتح حاسبة لكل حقل من هذه الحقول، من خلال الضغط المتواصل على المفتاح *ctrl-key* و النقر بزر الماوس الأيمن على الحقل المطلوب. فمثلاً:

1. إذا كنت تخطط لتداول 0.25 لوت و تريد وضع وقف الخسارة مع ما يعادل بالضبط 100 يورو أو نسبة من رصيد حسابك، يمكنك

2. انقر فوق *ctrl+click* في حقل S/L لفتح الحاسبة والسماح للنظام بحساب مقدار النقاط بالضبط.

إذا لم يكن الحساب الدقيق ممكنًا نظرًا لقيود حجم الصفقة، فإن النظام سوف يعادل عملية الحساب تقريبًا.

Lot size calculation -- Webseitendialog

Calculate lot size from S/L

Calculate the lot size to use based on the size of the S/L and the amount of cash to risk.

S/L: pips

Fixed cash risk: EUR
 % of equity: % of EUR 7581.94
 % of balance: % of EUR 7,581.94

Lot size calculation

Cash risk: EUR 100.00
 Pip value per lot: EUR 9.09
 S/L risk per whole lot: EUR 181.75
 Lots: **0.55**

[Set lots](#)

	Margin +	Margin In Use	Free Margin
Buy 0.20	110.00	110.00	7,471.94
Sell 0.20	110.00	110.00	7,471.94

Margin usage is indicative

توفر الحاسبة معلومات حول متطلبات الهامش لتطبيق الجديد إذا قمت *ctrl+click* حقل اللوت.

2.3. حاسبة الهامش

من خلال النقر على زر *الأدوات*، يمكنك الوصول إلى وظائف إضافية لـ Mini Terminal. حاسبة الهامش تمكنك بحساب الهامش في الوقت الحقيقي للصفقات جديدة. تتضمن هذه الأوامر أوامر التشغيل التي تفرض رسومًا على حسابك حاليًا.

	Short	Long
Open Positions:	<input type="text"/>	<input type="text" value="20.00"/>
New order:	<input type="text"/>	<input type="text"/>
Total:	<input type="text"/>	<input type="text" value="20.00"/>

USD	+	0.00
4381.40	Used:	4384.05
	Free:	-346.99

Margin usage is indicative

✖ Close window

تحقق مما إذا كان حجم الطلب المطلوب يناسب حسابك و ما إذا كان يفي بمتطلبات الهامش.

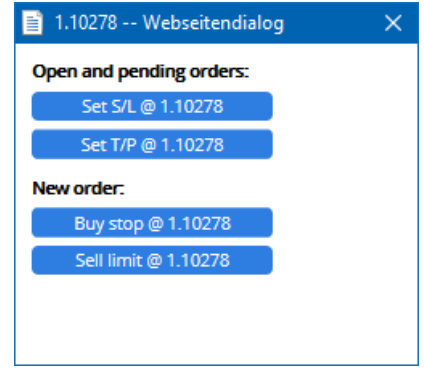
2.4. وضع الأوامر المعلقة

يمكنك وضع أوامر معلقة (limits and stops) من خلال النقر فوق زر من الممكن اختيار نوع الطلب و نقطة الدخول و وقف الخسارة و جني الارباح وما إلى ذلك. يمكن تعريف نقطة الدخول للأوامر المعلقة إما كسعر (على سبيل المثال، 1.2351) ، أو على شكل عدد من النقاط. فمثلا:

1. إذا اخترت طلب شراء وتفضّل تعيينه على 20 نقطة،
2. تم تعيين أمر الحد على 20 نقطة تحت السعر الحالي.

2.4.1. وضع أوامر معلقة مباشرة من الرسم البياني

يمكنك أيضًا إنشاء أوامر معلقة من المخطط.



إذا ضغطت **ctrl+click** على المخطط، ستظهر نافذة صغيرة - تتيح لك إنشاء أمر معلق بالسعر المحدد. إذا كان السعر الذي تقرر أعلى من السعر الحالي، يمكنك إنشاء حد شراء أو حد بيع. إذا كان السعر المحدد أقل من السعر الحالي، يمكنك إنشاء **Buy Limit** أو **Sell Stop**. يمكنك استخدام **crosshairs** في شريط قوائم **MT4** أو زر الماوس الأوسط لوضع علامة على الأسعار أو الأسعار المطلوبة بدقة.

2.5. أوامر واحدة تلغي الأخرى (OCO)

يمكنك العثور على أوامر **OCO** من خلال النقر على **+** الزر وتحديد أوامر **OCO** من قائمة **Order Type** المنسدلة. هناك نوعان من أوامر **OCO**.

1. يتيح لك **OCO breakout** تحديد سعرين أو قيمتين بالنقاط، أي من جانبي السعر الحالي. ستضع **Mini Terminal** وقف شراء (**Buy Stop**) و وقف بيع (**Sell Stop**) وفقًا لذلك. بمجرد ملء أحد الأوامر المعلقة، يتم إلغاء الآخر تلقائيًا. عادة ما تستخدم هذا عندما تتوقع حركة سعر رئيسية، ولكن لا تعرف ما إذا كان الاتجاه سيكون صعوديًا أم هبوطًا، على سبيل المثال، حالة صدور الأخبار. تستند العديد من استراتيجيات التداول حول التداول في الاختراق وتوفر هذه الوظيفة واجهة ملائمة لذلك.
2. تقوم **OCO reversion** بإعلام **Mini Terminal** لوضع حد للشراء (**Buy Limit**) وحد للبيع (**Sell Limit**)، بدلاً من إيقاف الشراء (**Buy Stop**) وإيقاف البيع (**Sell Stop**). يمكنك استخدام هذا عادةً إذا كنت تتوقع تحركًا في أي من الاتجاهين يليه العودة إلى السعر الحالي، على سبيل المثال، ارتداد من ارتفاع سعر الأمس أو انخفاضه.

2.6. نماذج الطلب

إذا وجدت نفسك تستخدم نوعًا معينًا من الأوامر بانتظام (على سبيل المثال، حد الشراء بـ 20 نقطة أقل من السعر الحالي، مع 100 نقطة لمستويات **S/L** و **T/P**)، يمكنك حفظ ذلك كنموذج لإعادة الاستخدام السريع في المستقبل. ببساطة:

1. انقر **+** زر، ثم
2. أدخل التفاصيل في نموذج **New Order**، و
3. انقر فوق الزر **Save Template** و اختر اسمًا للمجموعة المضبوطة مسبقًا.

يمكنك بسرعة تنفيذ النموذج المحفوظ في المستقبل من خلال:

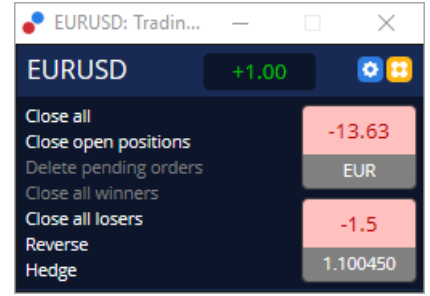
1. **ctrl+click** زر، ثم
2. اختيار النموذج المحفوظ من القائمة و
3. سيتم ملء طلبك تلقائيًا.

لاحظ أن البرنامج لن يطلب تأكيدًا إضافيًا في حالة تقديم الطلبات بهذه الطريقة.

3. إغلاق الأوامر

لإغلاق صفحة مفتوحة:

1. انقر فوق علامة الموضع أعلى **Mini Terminal** (قراءة النص +0.10، -0.50 إلخ)، و
2. افتح لوحة من الخيارات.



تعرض اللوحة ربحية الطلب بالنقد و النقاط. السعر تحت الريح بالنقاط، هو متوسط سعر دخول الصفقات إذا كان هناك أكثر من طلب واحد مفتوح.

هنا يمكنك اختيار إغلاق جميع الأوامر المفتوحة للرمز (جميع الصفقات الربحية أو الخاسرة)، أو الصفقات المضادة أو عكس الصفقة المفتوحة.

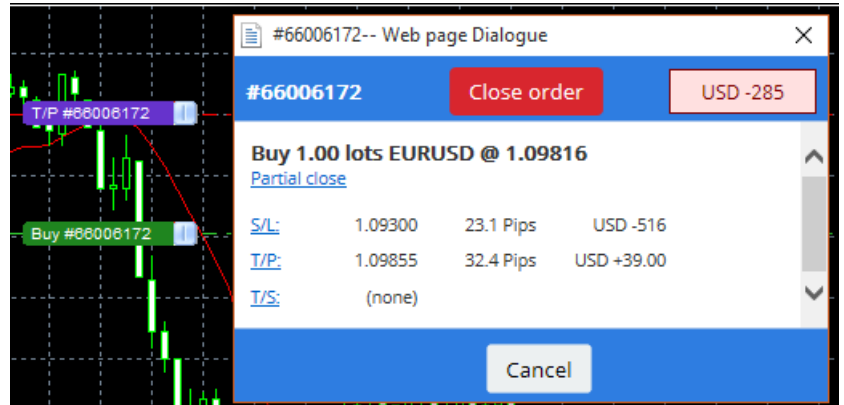
يحتوي MT4 على العديد من الميزات المبتكرة لإغلاق الأوامر، بما في ذلك:

1. *Close All* - أغلق جميع المراكز و الأوامر المعلقة
2. *Close open positions* - تغلق جميع الصفقات النشطة (الأوامر المعلقة تبقى مفتوحة)
3. *Delete pending orders* - يحذف الطلبات المعلقة فقط
4. *Close all winners* - تغلق جميع الطلبات الربحية المفتوحة
5. *Close all losers* - تغلق جميع الأوامر السلبية المفتوحة
6. *Reverse* - تغلق الصفقة الحالية و تفتح صفقة أخرى على الجانب الآخر من السوق، مع حجم متطابق
7. *Hedge* - تفتح صفقة بحجم مطابق على الجانب الآخر من السوق، دون إغلاق الصفقة الحالية.

يمكنك إغلاق الطلبات الفردية من خلال نافذة MT4 العادية، أو استخدام إعدادات Mini Terminal، و إضافاتها مسيقة الإعداد.

4. تعديل الطلبات

يمكنك تغيير S/L أو T/P من الطلب عن طريق سحب علامتها، بإستخدام المقبض الموجود على الطرف الأيمن من العلامة. من الممكن أيضًا سحب سعر الدخول للأوامر المعلقة، ولكن لا يمكنك نقل سعر الدخول للصفقات المفتوحة.



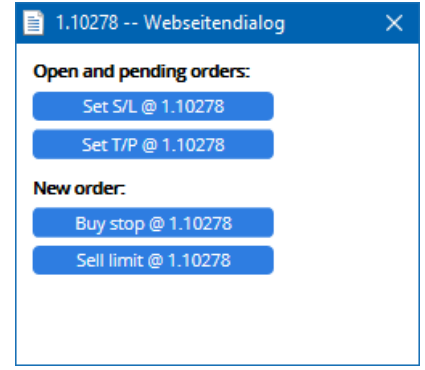
إذا سحبت علامة إلى مستوى غير صالح (على سبيل المثال، يمكنك سحب مستوى S/L إلى الجانب الآخر من سعر السوق الحالي)، فسيتم سؤالك عما إذا كنت تريد إغلاق الطلب أم لا.

يمكنك إلغاء السحب عن طريق الضغط على مفتاح ESC. من خلال النقر على أحد العلامات، يمكنك فتح نافذة جديدة بها معلومات إضافية وخيارات إضافية للطلبات.

4.1. تغيير S/L أو T/P - جميع الطلبات المفتوحة

يمكنك تغيير S/L أو T/P على جميع الأوامر المفتوحة عن طريق النقر على الرسم البياني. حرك الماوس فوق السعر الذي تريد ضبط S/L أو T/P عليه (إستخدم منقاطعات MT4 للاستهداف الدقيق)، ثم *ctrl+click*. هذه هي الطريقة نفسها لوضع أمر معلق.

من النافذة المنبثقة، اضغط على الأزرار S/L أو T/P وسوف يتحرك S/L أو T/P تلقائيًا إلى السعر الجديد المحدد.



على سبيل المثال:

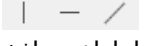
1. يمكنك *ctrl+click* على أعلى أو أدنى الشريط، و
2. عيّن S/L أو T/P لهذا السعر، أو
3. استخدم المؤشر المتقاطع أو مؤشر الماوس لتحديد سعر جديد.

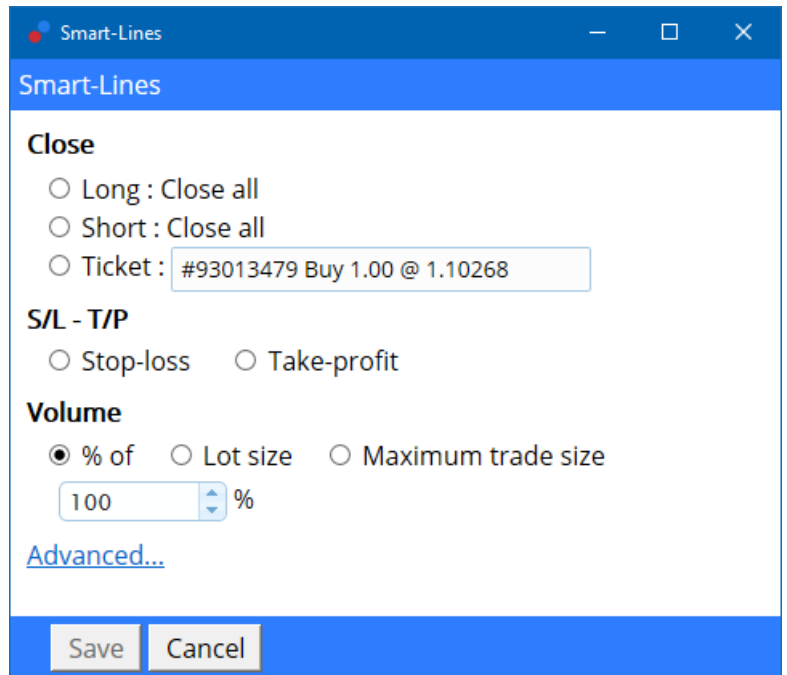
4.2. استخدام خطوط مثل trailing stop, timed stop or take-profit

يمكنك استخدام خطوط ذكية لوضع نقاط توقف متعددة أو أخذ الأرباح أو أوامر إغلاق جزئي بسيط. كل نوع من أنواع الخطوط في برنامج MT4 يقدم لك عدة خيارات:

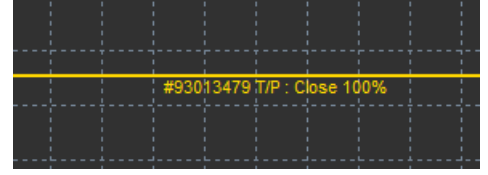
1. *Horizontal Line* - يسمح لك الخط الأفقي بوضع عدة نقاط وقف خسارة أو جني أرباح لعدة من الطلبات بشكل مريح (يمكن تطبيق الإغلاق الجزئي أيضًا)
2. *Vertical Line* - يمكن باستخدام الخط العامودي إصدار أمر إغلاق جزئي أو كامل بتوقيت محدد لأي من الطلبات أو كلهم
3. *Diagonal Line* - يسمح لك الخط قطري بضبط وتعديل trailing stops and trailing take-profits (ملحوظة: هذا النوع من الخطوط يسمح بالإغلاق الجزئي أيضًا، لذا يمكنك ترتيب عدة نقاط وقف متحركة لأمر واحد).

يمكن الجمع بين أنواع مختلفة من الخطوط.

1. فتح أي أمر بدون trailing stop (يمكنك وضع جني الأرباح أو وقف الخسارة حسب الرغبة)
2. وضع أي خط في الرسم البياني من خلال زر 
3. *alt+click* على الخط الموجود في المخطط لفتح نافذة *Smart-Lines*
4. اختر ما إذا كان المقصود أن يكون الخط T/P أو S/L، و
5. تأكد من تعيين الطلب الصحيح أو الطلبات كما هو مرغوب.



بعد التأكيد، يتغير لون الخط إلى اللون البرتقالي ويتم ضبط SL أو TP تلقائيًا. بمجرد أن يتقاطع السعر مع الخط، يتم تنفيذ أوامر الإغلاق الخاصة بك.



4.2.1. إغلاق الطلبات جزئيًا باستخدام الخطوط الذكية

من الممكن إغلاق الطلبات جزئيًا. لديك ثلاثة خيارات مختلفة للقيام بذلك.

1. كنسبة مئوية عبر إغلاق الطلب المرغوب جزئيًا.
2. تنظيم الطلب من خلال حجم اللوت. يمكن أن يتم إغلاق الطلبات بأي كمية مطلوبة من اللوت أو العقود، عند الوصول إلى السعر المستهدف.
3. يترك الحد الأقصى لحجم الصفقة نفس المقدار المحدد لحجم الطلب الذي وضعته في الحقل المعني. إذا كان الطلب 10 عقود وقمت بتعيين الحد الأقصى لحجم التداول إلى اثنين، فإن الوصول إلى السعر المستهدف سوف يغلق ثمانية عقود ويترك عقدين بدون تغيير. إذا كانت هناك عدة طلبات، فسيتم ترك طلب واحد فقط بعقدين مفتوحين.

تحت *Advanced*، يمكنك استخدام إعدادات إضافية لزيادة فعالية تداولك، بما في ذلك:

1. *Delete pending orders* - عند الوصول إلى خط حذف الطلبات المعلقة المستهدف، سيتم إلغاء جميع الطلبات المعلقة وإزالتها
2. *Keep this line after it is triggered* - سيبقى هذا الخط في الرسم البياني بعد تفعيله
3. احذف هذا الخط إذا تم تشغيل خط آخر - تتم إزالة هذا الخط ووظائفه إذا تم تشغيل أي خط آخر
4. أغلق كل طلب على حدة - عندما تقوم بإغلاق عدة طلبات بشكل جزئي، يتم دمج الطلبات المتبقية عادة في أمر واحد متبقي. يمكنك إلغاء تنشيط ذلك عن طريق تحديد هذا المربع.

لاحظ أنه لكي تعمل الخطوط الذكية بشكل صحيح، يجب أن يظل برنامج MetaTrader مفتوحًا.

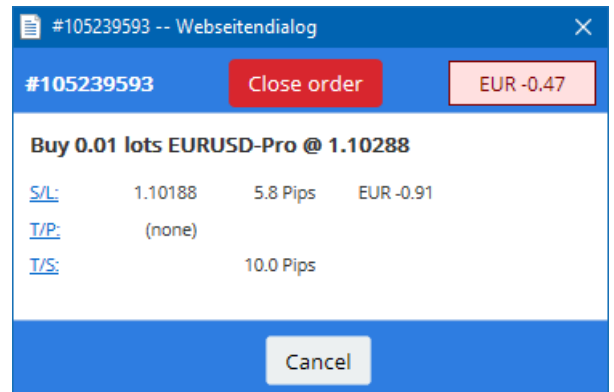
علاوة على ذلك، يتم حفظ بيانات الخطوط الذكية محليًا. هذا يعني أنك لن ترى الخطوط إذا قمت بالوصول إلى نفس الحساب على جهاز كمبيوتر مختلف. إذا تم إغلاق برنامج MetaTrader، فلن يتم تنفيذ أوامر الإيقاف S/L أو T/P.

4.3. عرض وتغيير تفاصيل الطلب

يمكنك فتح نافذة منبثقة لكل طلب من خلال النقر على علامتها في الرسم البياني.

ستعرض هذه النافذة إلي أي مدى يتم إغلاق S/L و T/P (على سبيل المثال لطلبات الشراء، المسافة من سعر العرض الحالي إلى S/L). سوف تظهر أيضًا التأثير النقدي على الرصيد إذا تم الوصول إلى S/L أو T/P.

يتم عرض الريح أو الخسارة للطلب الحالي في الزاوية العلوية اليمنى. من خلال النقر على هذا الرقم، يمكنك ضبطه لعرض النقاط أو العملة بشكل اختياري.



يتم استخدام زر *Close Order* الأحمر لإغلاق الأوامر. علاوة على ذلك، يمكنك ضبط T/P، S/L أو Trailing Stop عن طريق حقل الإدخال الخاص في مربع الحوار هذا.

بالإضافة إلى ذلك، يمكنك إغلاق أحد الطلبات جزئيًا عن طريق النقر فوق إغلاق جزئي.

5. ميزات أخرى

5.1. الإعدادات و تعطيل الصفقات المضادة

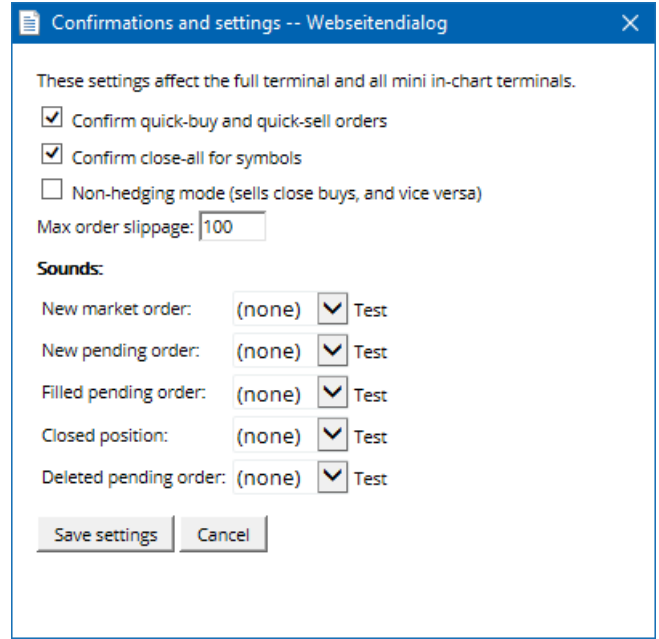
لضبط إعدادات mini terminal:

1. إضغط على  Toos زر، و
2. إختار الإعدادات.

بهذه الطريقة، يمكنك تعطيل مربع حوار التأكيد لفتح و إغلاق الأوامر (على سبيل المثال، تفعيل التداول بضغطة واحدة) و تفعيل أو إلغاء نظام الصفقات المضادة.

بشكل إفتراضي، تتبع mini terminal سلوك MT4 الطبيعي و تتيح لك فتح أوامر الشراء و البيع في نفس الوقت. إذا قمت بتشغيل وضع وقف الصفقات المضادة، فستقوم أوامر الشراء بإغلاق أوامر البيع و العكس صحيح. فمثلاً:

1. إذا كنت في صفقة شراء 0.10 لوت و قمت بوضع أمر بيع لـ 0.30 لوت، فإن
2. سيتم إغلاق أمر الشراء، و
3. سيتم وضع أمر بيع بمجموع صافي 0.20 لوت.



عادة، يؤدي تعطيل وضع الصفقات المضادة إلى تسريع عملية إغلاق الأوامر. فمثلاً:

1. عندما يكون لديك خمسة عقود DAX40 مفتوحة على الشراء وترغب في إغلاقها بسرعة (عند تعطيل وضع الصفقات المضادة)،
2. أنتقر على زر *Sell* لإغلاق أمر الشراء المفتوح حالياً بالسعر الأخير.

إذا تم ضبط وضع الصفقات المضادة على الوضع النشط، سيتم فتح أوامر بيع جديدة - مما يترك لك خمسة عقود DAX40 شراء وخمس عقود DAX40 بيع بدلاً من ذلك.

إلغاء وضع الصفقات المضادة يسمح لك بتنفيذ الإغلاق الجزئي للأوامر بسرعة أيضاً.

5.2. تنبيهات صوتية

علاوة على ذلك، تسمح لك القائمة المعروضة بتعيين تنبيهات صوتية لأحداث معينة. اختر صوتاً و قم بتعيينه على أحد الأحداث التالية:

1. فتح أمر جديد
2. أمر معلق جديد
3. تفعيل أمر معلق
4. إغلاق صفقة
5. حذف أمر معلق

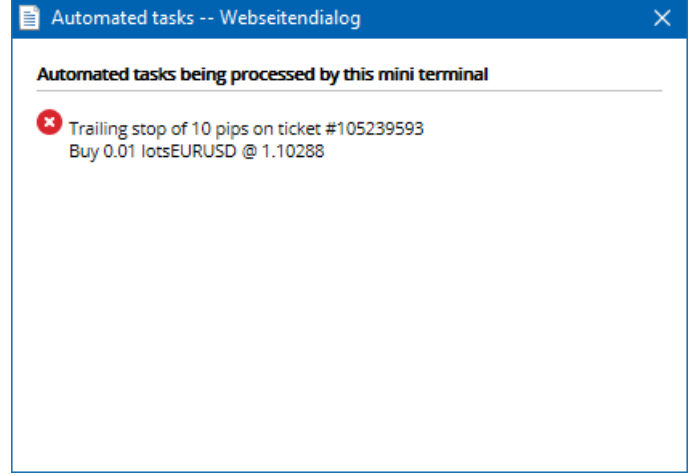
يسمح لك الزر *Test* بإعادة تشغيل الصوت المختار.

تأكد من حفظ إعداداتك، وإلا سيتم تجاهلها.

5.3. المهام الآلية

يمكنك عرض قائمة بالمهام التلقائية التي يمكن Mini Terminal تنفيذها بشكل مستقل في أي وقت. تحتوي هذه القائمة على كل نقطة وقف متحركة و كل طلب OCO و يمكن الوصول إليها من خلال:

1. النقر على زر *Tools* ، و
2. اختيار *Auto Tasks*.



5.4. إسترجاع نافذة Mini Terminal

هذا يسمح لك بالتداول من شاشات متعددة في نفس الوقت.

يمكنك إسترجاع Mini Terminal الى نافذة عائمة عن طريق:

1. النقر على زر *Tools* و
2. إختيار *Undock terminal*.

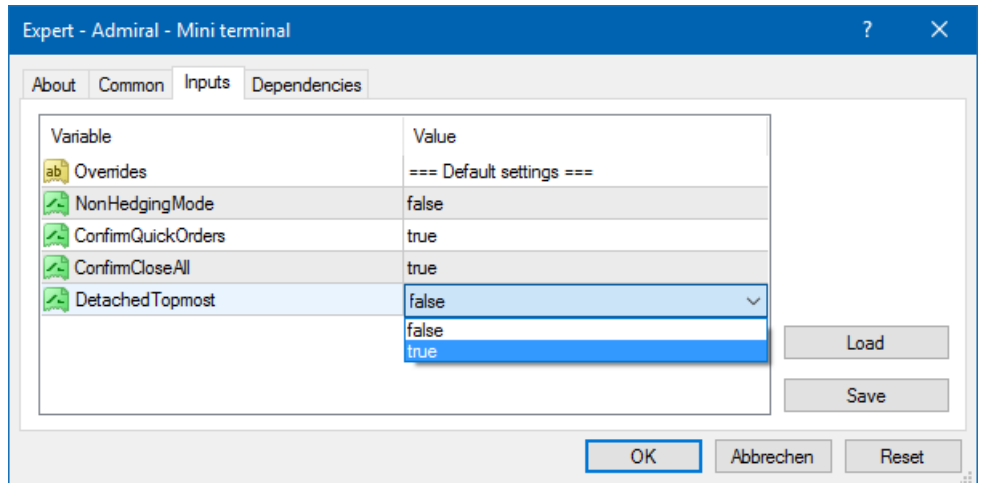
يمكنك الاستمرار في التداول بينما يتم فك Mini Terminal من الرسم البياني.

لإعادة تثبيت Mini Terminal:

1. انقر فوق الزر *أدوات* مرة أخرى، و
2. اختر *Re-dock terminal*.

عند تنشيط mini terminal، يمكنك تحديد ما إذا كان يجب تعيينه دائماً في المقدمة.

عندما تقوم بتمكين هذه الوظيفة، ستظل mini terminal مرئية حتى إذا قمت بفتح نوافذ جديدة. هذا مفيد بشكل خاص إذا كنت ترغب في استخدام مخططات الأسعار اللحظية (Tick Charts) في MT4. ومع ذلك، هذه الوظيفة معطلة بالوضع الافتراضي. لتفعيلها، حدد الخيار *Detached Topmost* في علامة التبويب *Inputs* في مربع حوار تهيئة mini terminal إلى *true*.



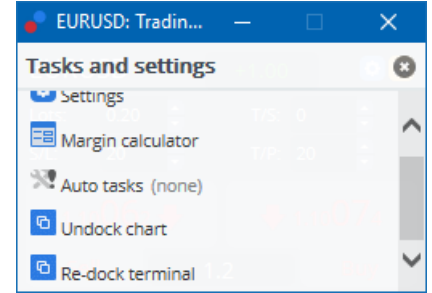
تعمل مخططات الأسعار اللحظية (Tick Charts) و عدة وظائف أخرى على MT4 بتقنية EA. تسمح MT4 للمخططات أن يكون لها مؤشر EA نشط واحد فقط.

إذا كنت ترغب في استخدام المخططات اللحظية للأسعار و mini terminal في نفس الوقت، إفتح مخطط MT4 آخر وقم بتشغيل Mini Terminal هناك. من الممكن إستخدام كلاهما لزوج العملة نفسه.

5.5. فصل الرسم البياني


يمكنك فصل المخطط من MetaTrader 4، على سبيل المثال. لنقلها إلى شاشة مختلفة. لفعل هذا:

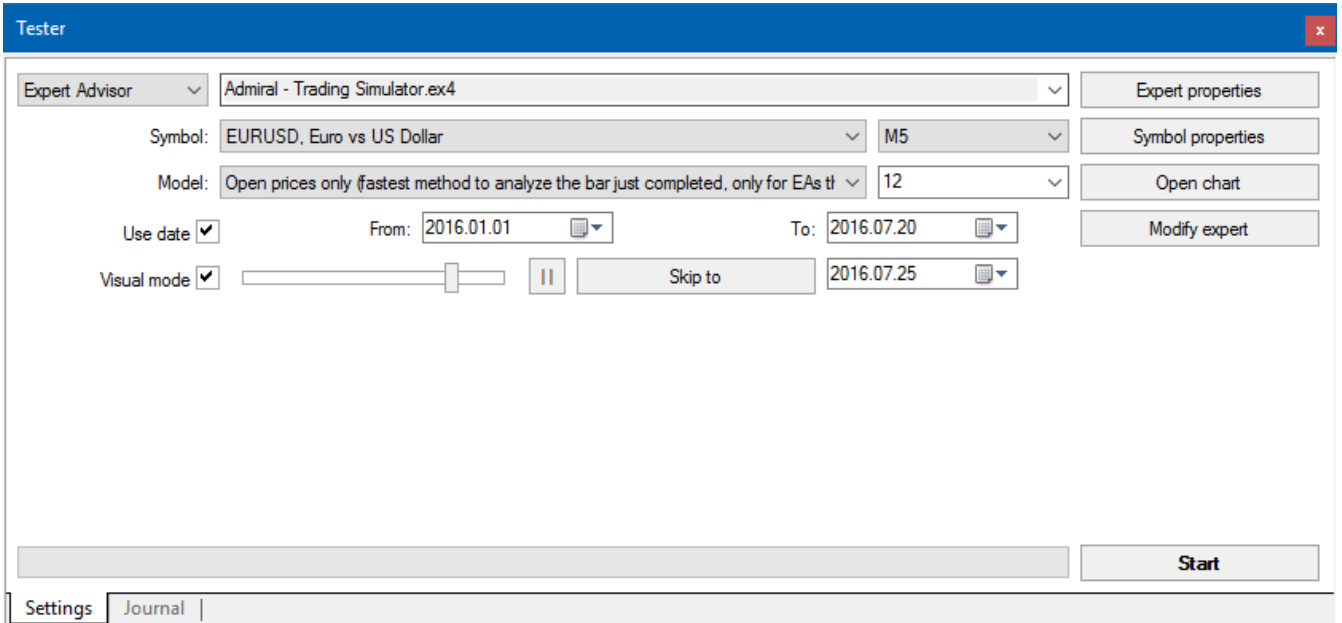
1. انقر فوق زر *Tools*، و
2. تفعيل خيار *Undock Chart*.



سيتم بعد ذلك فصل المخطط عن MetaTrader 4، مما يسمح لك بتحريكه بحرية. لتعود إلى الإعدادات القديم، قم بتكرار خطوات فصل المخطط ثم اختر *Re-dock chart*.


6. محاكي التداول

يتيح لك برنامج محاكاة التداول إختيار استراتيجياتك في التداول يدويًا استنادًا إلى البيانات التاريخية وتحليل النتائج. للوصول إلى محاكي التداول، إستخدم  اضغط على **Ctrl+R**.



يتم التعامل مع التداول عبر واجهة Mini Terminal.

6.1. إعداد اختبار الاستراتيجية

افتح إختيار الاستراتيجية من خلال النقر على  الرمز أو الضغط على **Ctrl+R**. إختار Expert Advisor بعنوان *Admiral - Trading Simulator.ex4*، ثم حدد أداة التداول وإطارًا زمنيًا.

إذا كنت لا تعرف نموذج الاختبار الذي يجب استخدامه بالتحديد، فإختار *Open Prices Only*. يجب إستخدام الإعدادات الأخرى فقط من قبل المستخدمين ذوي الخبرة.

بعد ذلك، إختار النافذة الزمنية المفضلة لديك. تأكد من وجود بيانات تاريخية كافية لهذه الفترة. بالإضافة إلى ذلك، قم بتمكين الوضع المرئي.

لجعل المحاكاة أكثر واقعية، إضبط رصيد الحساب الأولي في خيارات EA لمطابقة حسابك الحقيقي.

6.2. إبدأ الاختبار

أنقر فوق الزر **إبدأ** بمجرد ضبط جميع الإعدادات بشكل صحيح لبدء المحاكاة.

سيتم فتح مخطط جديد. في البداية، يتم إيقاف الاختبار مؤقتًا بحيث يتوفر لك الوقت الكافي لتخصيص المخطط مرئيًا حسب رغبتك. يمكنك تغيير ألوان المخطط وإضافة مؤشرات إلى المخطط كالمعتاد.

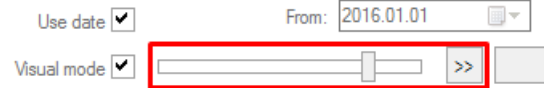
يمكنك حفظ وتحميل قوالب لاستراتيجيات ومؤشرات وتخصيصات ألوان معينة تستخدمها كثيرًا لتوفير بعض الوقت. ما عليك سوى تحميل القالب الخاص بك بعد النقر فوق زر **Start Test** لتطبيقه قبل إعادة تشغيل العملية الفعلية.



بمجرد إعداد كل شيء بشكل صحيح، انقر فوق الزر **<<** لإعادة تشغيل و بدء المحاكاة.

6.3. التداول مع محاكي التداول

سيبدأ تشغيل الاختبار بمجرد أن تضغط على زر **<<**. استخدم شريط التمرير في واجهة إختبار الإستراتيجية لضبط السرعة أو إيقاف الرسم البياني بالكامل تمامًا إذا كنت ترغب في ذلك.

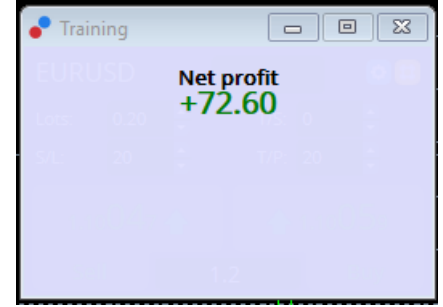


التداول في محاكي التداول يعمل كما هو موضح سابقاً في الدليل. يمكنك الوصول إلى جميع وظائف التداول التي تقدمها لك Mini Terminal في مخطط MT4 المنتظم، مثل آلة حاسبة التداول أو الخطوط الذكية.



6.4. إنهاء الاختبار

بمجرد الانتهاء من الإختبار، استخدم زر **Stop** في واجهة اختبار الاستراتيجية. ستقوم نافذة Mini Terminal في محاكي التداول الخاص بك بعرض نتائج الإختبار.



توفر علامات تبويب القوائم في علامة تبويب "الإستراتيجية" نظرة عامة إضافية و إحصائيات شاملة لجميع الصفقات التي تمت أثناء الاختبار. هذا يسمح لك بتحليل وتقييم استراتيجيتك.

Tester					
Bars in test	26902	Ticks modelled	53704	Modelling quality	n/a
Mismatched charts e...	0				
Initial deposit	1000.00			Spread	12
Total net profit	72.60	Gross profit	72.60	Gross loss	-0.00
Profit factor	Expected payoff		36.30		
Absolute drawdown	1.82	Maximal drawdown	16.15 (1.58%)	Relative drawdown	1.58% (16.15)
Total trades	2	Short positions (won %)	1 (100.00%)	Long positions (won %)	1 (100.00%)
		Profit trades (% of total)	2 (100.00%)	Loss trades (% of total)	0 (0.00%)
	Largest	profit trade	36.32	loss trade	-0.00
	Average	profit trade	36.30	loss trade	-0.00
	Maximum	consecutive wins (profit i...	2 (72.60)	consecutive losses (loss i...	0 (-0.00)
	Maximal	consecutive profit (count...	72.60 (2)	consecutive loss (count ...	-0.00 (0)
	Average	consecutive wins	2	consecutive losses	0
Settings Results Graph Report Journal					

7. أسئلة مكررة

- هل **Expert Advisor يعمل؟** تعمل هذه الإضافة عبر تقنية EA و لا تعمل إلا أثناء تنشيط إعداد *AutoTrading*. تتم الإشارة إلى هذا بواسطة وجه مبتسم في الزاوية العلوية اليمنى من المخطط و السهم الأخضر على زر *AutoTrading* في واجهة القائمة.
- هل يمكنني الحصول على واجهة متعددة اللغات بلغتي؟ تدعم الواجهة عدة لغات، بما في ذلك الألمانية و الفرنسية و الإسبانية. إذا كنت تستخدم البرنامج بلغة أخرى غير الإنجليزية ولم تكن ال Mini Terminals تعرض اللغة المختارة بشكل صحيح، فالرجاء ضبط MetaTrader على اللغة الإنجليزية و إعادة تشغيلها و تغييرها إلى اللغة التي تريدها. يمكنك العثور على هذا الخيار ضمن *View* و *Language*.
- هل هناك ملحق واحد فقط في كل مرة؟ يمكن تنشيط EA واحد في كل مخطط. إذا كنت ترغب في فتح EA ثاني، تحتاج إلى فتح مخطط ثاني للرمز نفسه وتطبيق EA المطلوب هناك.
- هل الإضافة متاحة على نظام التشغيل **Mac OS**؟ لا.
- هل الإضافة متاحة لـ **MT5**؟ لا.
- لماذا توقفت بوابة **Mini Terminal** عن عرض التصنيفات للأوامر؟ يمكن لبوابة Mini Terminal فقط عرض التصنيفات لما يصل إلى 20 طلبًا. مع فتح أكثر من 20 طلبًا، تتلاشى التصنيفات لتقليل الفوضى. يمكنك إعادة إظهار التصنيفات عن طريق إغلاق الطلبات حتى يصبح إجمالي عدد الطلبات أقل من 20، مرة أخرى.
- لماذا تتوقف ميزات **Supreme Edition** عن العمل مع حسابي التجريبي؟ عندما ترى تنبيهًا يقول *لاستمرار في استخدام Supreme Edition*، يرجى التقدم بطلب حساب حقيقي، لقد تم مرور 30 يومًا لمدة صلاحية Supreme Edition. يمكنك الاتصال بدعم العملاء لدينا وطلب تفعيل دائم لهذه الميزات لحسابك التجريبي.
- هل من الممكن إزالة إضافات معينة من برنامج **MetaTrader**؟ نعم، يمكنك حذف نوافذ المستشارين الخبيرين أو المؤشرات من خلال النقر بزر الماوس الأيمن عليهم في نافذة المتصفح.
- لماذا يتطلب كل طلب تأكيدًا فرديًا؟ لم يتم تنشيط التداول بنقرة واحدة. قم بتنشيطه في قائمة إعداد *mini terminal* كما هو موضح في 5.1.

8. المزيد من المعلومات

لا تتردد في زيارة [YouTube channel](#) لتسجيلات التداول المباشرة والبرامج التعليمية و قوائم بافضل الإضافات. على سبيل المثال، يمكنك الاطلاع على برنامج تعليمي موجز [tutorial for the mini terminal](#).

تنويه:

يرجى ملاحظة أن هذه الوظائف الإضافية يتم توفيرها مجانًا من قبل مزود خدمة فني خارجي، إستنادًا إلى تقنية Expert Advisor في MT4 و MT5. وكما هو الحال مع جميع الملحقات الإضافية للخبراء الاستشاريين (EA)، فإن هذه الأجهزة نشطة فقط عندما تقوم MetaTrader بإنشاء اتصال بالإنترنت و خوادمنا. على الرغم من أن EA قد تم إختبارها بشكل دقيق و يجب أن تكون موثوقيتها التقنية كافية، إلا أنه لا يمكن استبعاد حدوث أي خلل تمامًا. تأكد من أنك تفهم تمامًا وظائف جميع الملحقات الإضافية، على سبيل المثال، من خلال ممارسة إستخدامها على نطاق واسع في حساب تجريبي. يجب أن تعلم قبل استخدام EA بأن Admirals ليست مسؤولة عن أي خسارة أو أضرار أخرى ناجمة عن إستخدامك لـ EA.