

MT4 Supreme Edition Tick Chart Trader

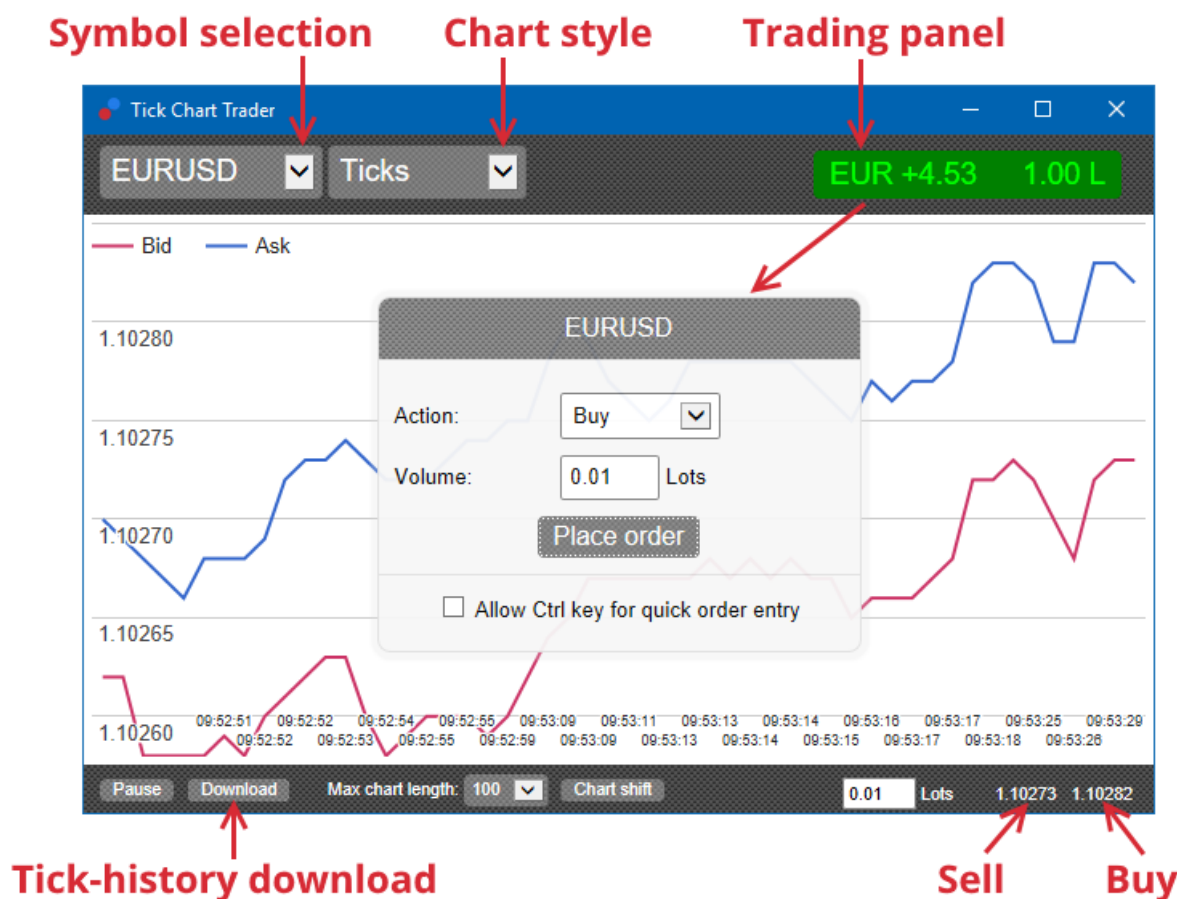
В това ръководство ще намерите инструкции за инсталиране и използване на MT4 Supreme Edition. Процесът на инсталиране и употреба е същия като при **новата MT5 Supreme Edition**. Просто приложете указанията, описани във вашето ръководство за MetaTrader 5 Supreme Edition.

1. Tick Chart Trader общ преглед

Tick chart trader е приложение, показващо тиковите графики в широк спектър от стилове, което позволява бърза търговия с помощта на клавиатурата или мишката.

Тиковата графика стартира от времето, в което приложението е започнало да работи. То не предоставя достъп до предишни тикови данни.

[Изтеглете MT4 Supreme Edition](#) и се уверете, че MetaTrader 4 е затворен по време на инсталационния процес.



Когато отворите отново MetaTrader 4 след инсталирането, приложението ще осигурява пет графични стила:

1. тикови графики
2. тик скорост
3. времеви графики
4. тикови свещи
5. обърнати графики.

Приложението също:

1. осигурява екстра-бързо поставяне на вход и изход

2. използвайки *First In, First Out* (FIFO) основа
3. поддържана с клавиатура и мишка.

2. Графики

2.1. Тикови графики

Tick chart trader позволява функционалност на тиковата графика. Тик графиките показват всяка промяна в bid или ask цената и обновяват техните тик данни независимо дали има промяна в bid или ask цената. Времето между всяка точка на графиката може да варира в зависимост от това колко активен е пазара.



2.2. Tick speed графика

Това показва всеки тик и сива лента, която индикира времето между тиковете. Времето е:

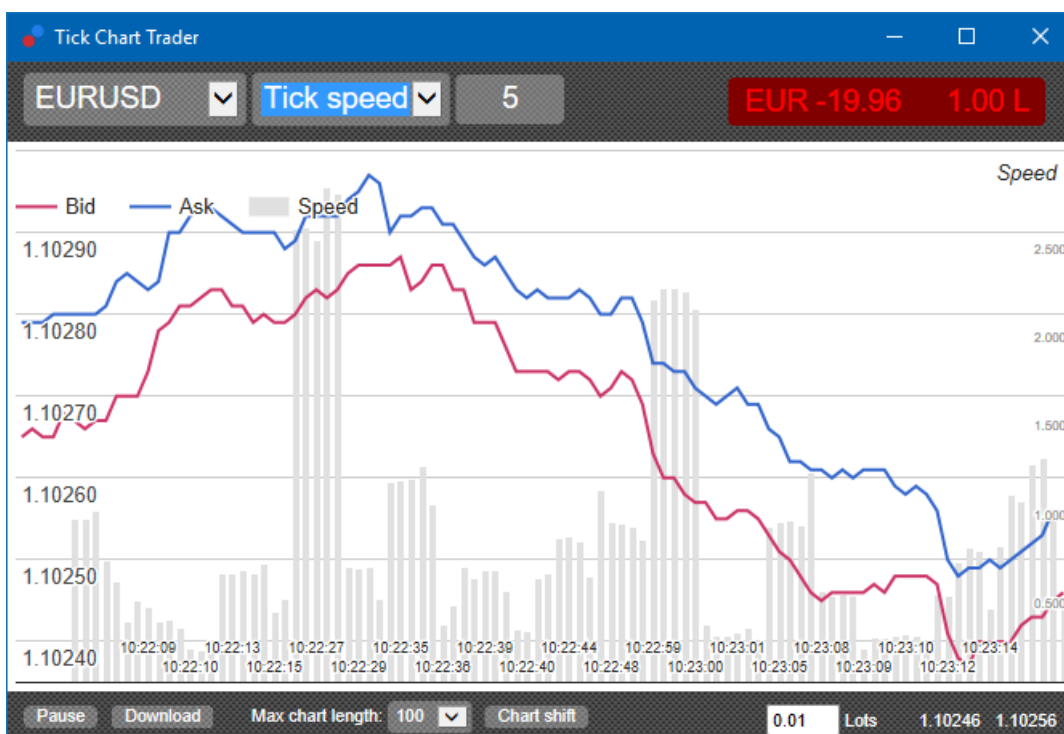
1. пълзяща средна стойност,
2. изчислена за брой тикове и
3. определена от цифровото поле в лентата с инструменти.

Например, може да показва средната скорост на последните пет тика.

Колкото по-малки са сивите барове, толкова по-бързо се появяват тиковете.

2.3. Времеви графики

Те показват всеки индивидуален тик. Абсцисата на графиката е разделена на равни периоди от време. По този начин, графиката може да покаже импулси на дейност между периодите, където линиите са плоски заради липсата на нови тикове.



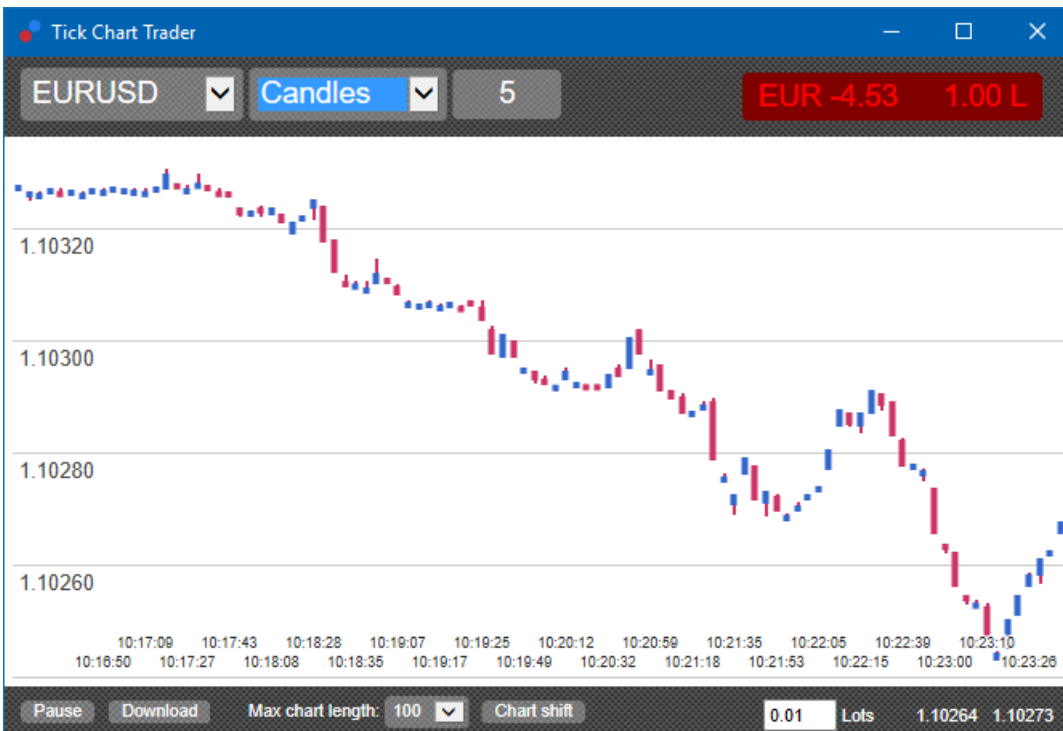
Забележка: тази графика обхваща същия период като горния пример за тик графика.

2.4. Tick candles chart

Тя показва традиционните свещи, с цена на Отваряне, Врх, Дъно и Затваряне. Разликата е, че тиковата свещна графика е базирана на брой тикове, отколкото на продължителност от време.

Например:

1. ако периодът за tick candle графиката е настроена на пет тика, тогава
2. всяка свещ може да представлява една секунда, ако пазарът е активен (т. е. отнема една секунда да се случат пет тика), или
3. може да представлява толкова, колкото е една минута, ако пазарът е спокоен (т.е. отнема 60 секунди, за да се случат пет тика).

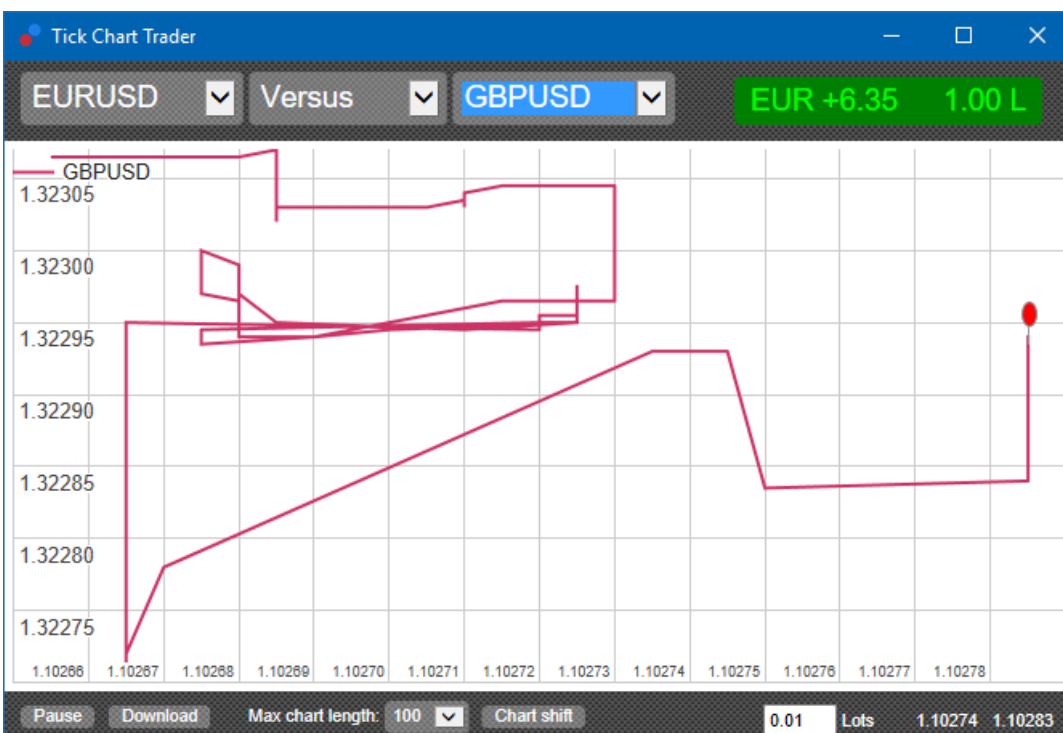


Забележка: свещните графики се основават на средната цена на всеки тик (т.е. средната стойност на bid и ask).

2.5.Обърнати графики

Те показват активност на един символ в сравнение с друг, изобразени един срещу друг. Обратната графика показва текущата средна цена и исторически снимки, направени на всяка секунда.

Графика на два различни символа, изобразени един срещу друг, показва корелацията в техните движения. В примера по-долу има силна положителна корелация между двата символа.



Графика на символ срещу самия него също е толкова полезна. Тя показва текущата цена

спрямо high-low диапазона от периода, обхванат от графиката.

3.Търговия

Всяка търговия чрез приложението tick trader се извършва на основа на принципа FIFO. Например:

1. Ако поставите поръчка за покупка и
2. поставяте поръчка за продажба след това, тогава
3. поръчката за продажба затваря предишната за покупка.

Това работи дори и когато използвате платформа за търговия като MT4, което позволява хеджирани поръчки.

Търговската функционалност в приложението tick trader е предназначена за хора, които искат бърз вход и изход от една позиция във всеки символ.

3.1.Поставяне на поръчки с мишката

Можете да поставите поръчки за покупка и продажба като кликнете върху bid и ask цените в долния десен ъгъл на приложението. Изскачащ панел ще се появи, с покупка или продажба предварително избрани в зависимост от това дали сте кликнули върху ask или bid цената. Приложението също така си спомня размера на най-последната сделка, която сте поставили за всеки символ.

Може да затворите отворената позиция, като щракнете върху маркера на позицията/печалба в горния десен ъгъл на приложението.

Това предварително запълва дилинг панела с поръчка, която затваря Вашите позиции. Например:

1. Ако сте в дълга позиция за 0,30 лота, тогава
2. панела ще бъде предварително изпълнен с поръчка за продажба от 0,30.

Въпреки това, може да промените съдържанието на дилинг панела преди пускането на поръчката. Например:

1. може да кликнете върху bid цената за предварително запълване на dealing панела с поръчка за продажба, тогава
2. променете това към поръчка за покупка преди да пуснете сделката.

Може да затворите панела без да поставите сделка, като щракнете някъде извън него.

3.2.Поставяне на поръчки с клавиатура

Можете да търгувате и чрез клавиатурата с помощта на клавишите *B*, *S* и *C*.

1. *B* е еквивалентно на щракване върху ask и предварително запълва дилинг панела с поръчка за покупка.
2. *S* е еквивалентно на натискане на bid и предварително запълва панела с поръчка за продажба.
3. *C* е еквивалентно на натискане на маркера позиция/печалба.

След натискане на един от тези клавиши, можете:

1. да промените детайлите на поръчката или
2. натиснете интервала, вместо да натиснете *Place order* бутона.

Може да преместите от *Place order* бутона към полето за обем, като използвате стандартната клавишна комбинация *shift+tab*. Може да затворите панела без да поставяте сделка чрез натискане на *Esc*-клавиша.

3.3.Поставяне на бързи поръчки, като използвате ctrl-клавиша

За екстра-бърз вход в поръчка, може да използвате *ctrl*-клавиша. Трябва да включите тази опция с помощта на някой от горепосочените инструменти, за да отворите дилинг панела.

Не е необходимо да поставяте сделка. Може да включите опцията *ctrl* и след това да откажете дилинг панела.

Използването на *ctrl*-клавиша е еквивалентно да отворите търговския панел и да щракнете върху бутон *Place order* без да променяте предварително запълнените настройки.

С други думи:

1. натисвайки *ctrl+C* или *ctrl+кликане* върху маркера позиция/печалба, затваряте текущата отворена позиция
2. натисвайки *ctrl+B* или *ctrl+кликане* върху цената ask, поставяте нова поръчка за покупка, използвайки най-скорошния размер на сделка
3. натисвайки *ctrl+B* или *ctrl+кликане* върху цената bid, това поставя нова поръчка за продажба, използвайки най-скорошния размер на сделка.

4. Опции и настройки

Може да променяте опциите и настройките на приложението с помощта на контролите в долния ляв ъгъл на прозореца.

4.1. History length

History length настройките контролират две неща:

1. броят на тиковите, показани на графиката (или броя на секундите в случай на обратни графики)
2. обема на тик историята, записан за символи, които в момента не са показани.

Например:

1. ако history-length е настроена на 100 и
2. в момента виждате EUR/USD, тогава
3. софтуерът ще покаже само най-новите 100 тика, но
4. ще бъдат записани неограничен брой тикове за EUR/USD.

В този случай можете да промените стойността от 100 до 200, за да видите повече от историята на EUR/USD (при условие, че са били получени 200 тика). Обаче, софтуерът ще съхранява най-новите 100 тика за всеки друг символ, който не се показва (като GBP/USD).

4.2. Pause chart

Бутонът *Pause* преустановява чертежа на графиката. Софтуерът продължава да събира тикове, плюс актуализиране на текущата цена и маркера позиция/печалба.

4.3. Изтеглете

Бутонът *Download* изтегля цялата налична тикова история за избрания документ като CSV файл, показвайки датата, bid и ask цените.

5. Повече информация

Чувствайте се свободни да посетите нашия [YouTube канал](#), който представя лайв трейдинг видеа, уроци и плейлисти с акценти върху плъгините на Admiral Markets UK Ltd.

Предупреждение:

Моля, обърнете внимание, че тези приставки се предоставят безплатно от външен доставчик на технически услуги въз основа на технологията Expert Advisor в MT4 и MT5. Както при всички приставки за експертни съветници (EA), те са активни само когато вашият MetaTrader е установил връзка с интернет и нашите сървъри. Въпреки че EA са тествани старателно и

техническата им надеждност трябва да бъде достатъчна, неизправността никога не може да бъде напълно изключена. Уверете се, че разбирате напълно функционалността на всички приставки и разширения, напр. като практикувате широко използването им в демо сметка. Трябва да потвърдите, преди да използвате EA, че Admirals не носи отговорност за загуба или други щети, причинени от използването на EA.