

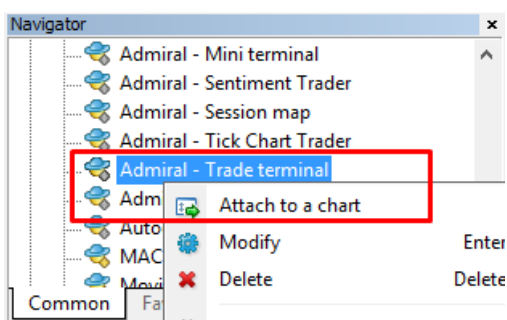
## MT4 Supreme Edition Trade Terminal

В това ръководство ще намерите инструкции за инсталиране и използване на MT4 Supreme Edition. Процесът на инсталиране и употреба е същия като при **новата MT5 Supreme Edition**. Просто приложете указанията, описани във вашето ръководство за MetaTrader 5 Supreme Edition.

### 1. Търговски терминал преглед

#### 1.1. Отваряне на търговския терминал

[Изтеглете MT4 Supreme Edition](#) и се уверете, че MetaTrader 4 е затворен по време на инсталационния процес.



За да стартирате търговския терминал, отворете графика за всеки символ в MetaTrader 4 (MT4) софтуера. След това добавете експертния съветник (EA) *Admiral Trade Terminal* на графиката. Сега или:

1. щракнете **двукратно** върху EA в MT4 Навигатор списъка и плъзнете EA върху графиката, или
2. **кликнете с десния бутон** върху неговото име и изберете *Attach to a chart* от контекстното меню.

Обърнете внимание, че може да бъде изпълнен само един EA на една графика в MT4. Ако друг EA вече работи на графиката, добавянето на търговския терминал ще замести съществуващия EA. За да стартирате едновременно търговския терминал и друг EA, просто отворете повече от една графика.

Търговският терминал заема изцяло графичния прозорец. За да предотвратите загуба на персонализации и настройки, които може да сте направили на Вашата текуща графика, се уверете, че отваряте нова, за да тръгне търговския терминал.

#### 1.2. Компоненти на Trade terminal

Търговският терминал се състои от три компонента:

1. market watch
2. account info
3. order list.

Можете да скриете информацията за акаунта и списъка с поръчки чрез натискане на съответните разпределителни стрелки в техните заглавни ленти. Това дава максимално пространство за състоянието на пазара. Можете също така ръчно да регулирате размера на тези три прозореца, за да оптимизирате пространството за Вашите индивидуални цели. За да направите това, щракнете върху рамката, разделяща два прозореца и съответно я плъзнете.

**Market Watch**

Symbol	Price	Change
[DAX30]	10,461.0	↓
EURUSD	1.12066	↓
USDCHF	0.96059	↑
CADCHF	0.73368	↑

**Account info: 21082766 (EUR)**

Setting	Value
Balance	12,386.17
Equity	12,386.17
Floating P/L	0.00
Free Margin	12,386.17
Margin In Use	0.00
Open Positions	0
Pending Orders	0
Pips Profit	0.0

**Open and pending orders**

Ticket	Symbol	Action	Volume	Net profit	Pips	S/L	T/P	Risk (i...)	Profit (i...)
--------	--------	--------	--------	------------	------	-----	-----	-------------	---------------

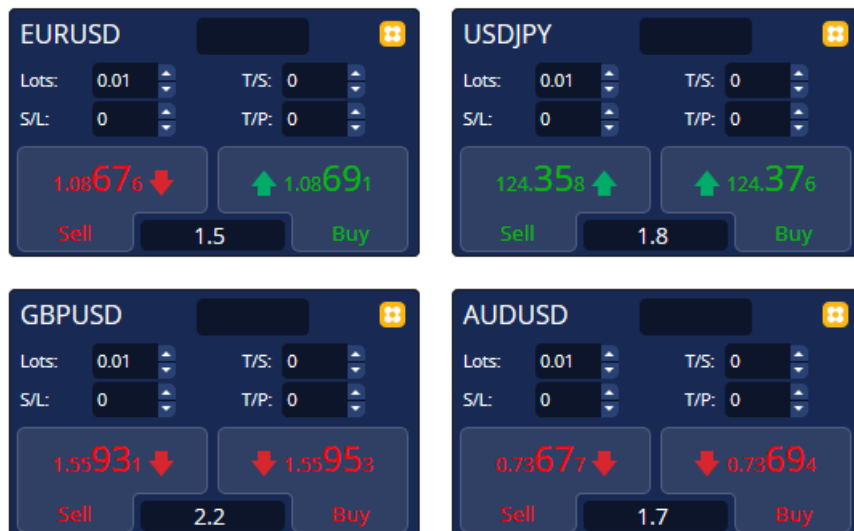
Търговският терминал показва цялата дейност по сметката за търговия, не само поръчките, направени с помощта на самия търговски терминал. Например, ако сте стартирали автоматизирана система или ръчно сте поставили сделки с помощта на MT4 вградените функции - тази дейност ще бъде показана в търговския терминал от акаунт инфо и списъка на поръчки.

## 2. Market watch

Състоянието на пазара показва търговски джаджи като мини терминала за всеки символ. Всяка една от тях се държи по начин, много подобен на мини терминала на графиката, който е описан в отделно ръководство.

Символите в преглед на пазара в търговския терминал са синхронизирани с вградените MT4 market watch. С други думи, за да добавите или премахнете символи от търговския терминал - ги добавяте или премахвате от MT4 market watch. Търговският терминал след това ще синхронизира списъка си в рамките на няколко секунди.

## Market Watch



Обърнете внимание, че скоростта и процесора, използвани за търговския терминал зависят от броя на показваните символи. Прекомерното използване на процесора може да доведе до забавяния при подаването или при затваряне на ордери.

## 2.1.Поставяне на поръчки за покупка/продажба

Може да поставите ордери за покупка или продажба за всеки символ на преглед на пазара, използвайки бутоните *Buy* и *Sell*. Индикаторът на състоянието в горната част на всяка джаджа показва текущата Ви нетната позиция за този символ, например +0.10 ако сте дълги с 0.1 лота, или -0.10, ако сте къси с 0.1 лота.

Може да контролирате размера на лотове за нови поръчки, задаването на стоп лос, тейк профит или плаващ стоп - с помощта на полетата над бутоните за *Buy* и *Sell*.

## 2.2.Търговски калкулатор

Може да отворите търговския калкулатор за всяко от тези полета, като задържите натиснат клавиша *ctrl* и *левия бутон* на съответното поле.

Например:

1. Ако имате намерение да търгувате 0.25 лота и искате да зададете стоп на загубата с точен еквивалент на €100 или процент от Вашия капитал, можете да
2. *ctrl+щракване* в полето S/L, за да отворите калкулатора и да оставите системата да изчисли точната сума от пипсове.

Ако точното изчисляване не е възможно поради ограничения в търговския размер (например, единствено пълни лотове за CFDs), системата ще закръгли надолу приблизително.

Lot size calculation Lot size calculation -- Webseitendialog

---

**Calculate lot size from S/L**

Calculate the lot size to use based on the size of the S/L and the amount of cash to risk.

S/L:  pips

Fixed cash risk: EUR

% of equity:  % of EUR 12677.03

% of balance:  % of EUR 12,700.47

---

**Lot size calculation**

Cash risk: EUR 100.00

Pip value per lot: EUR 9.06

S/L risk per whole lot: EUR 181.12

Lots: **0.55**


[Set lots](#)

	Margin +	Margin In Use	Free Margin
<b>Buy 0.50</b>	10.00	164.66	12,512.38
<b>Sell 0.50</b>	110.00	264.66	12,412.38

Margin usage is indicative

Калкулаторът предоставя информация за маржин изискванията на новата Ви поръчка, ако **ctrl+кликнете** върху полето Lots.


## 2.3.Поставяне на отложени поръчки

Може да поставите висящи поръчки (лимита и стопове) като щракнете върху  бутона и изберете *New order*. Възможно е да изберете вид поръчка и входна цена, стоп на загубата, тейк профит и др.

Входната цена за отложените поръчки може да се определи като фиксиран курс (например 1.2351) или като брой пипсове. Например:

1. Ако изберете buy limit и въведете стойност от 20 пипса, отколкото дадена цена, тогава
2. лимитираната поръчка се създава на 20 пипса под текущата цена.

## 2.4.Една-отменя-друга (OCO) поръчки

Формата за нова поръчка (достъпна чрез  бутона), също така Ви позволява да поставяте OCO поръчки. Има два вида OCO поръчки.

1. *OCO breakout* Ви позволява да зададете две цени или две стойности в пипсове, от която и да е страна на текущата цена. Мини терминалът ще постави buy stop и sell stop съответно. След като една от отложените поръчки бива изпълнена, другата е автоматично анулирана. Обикновено ще използвате това, когато се очакват големи ценови движения, но без да знаете дали посоката на движение ще е нагоре или надолу, например търговия по време на новини. Много търговски стратегии са базирани около търговията при пробив и тази функционалност предлага удобен интерфейс за тях.
2. *OCO reversion* информира мини терминалът да постави buy limit и sell limit, а не buy stop или sell stop. Обикновено ще използвате това, ако очаквате движение в двете посоки, последвано от връщане към текущата цена, например отскок от вчерашния връх или дъно.


## 2.5.Шаблони за поръчки

Ако откриете за себе си, че редовно използвате определен тип поръчка (например, buy limit на 20 пипса под текущата цена, с 100 пипса S/L и T/P), можете да запишете това като шаблон за бързо повторно използване в бъдеще. Просто:

1. кликнете  бутона

2. въведете данни в *New order* формата
3. кликнете върху *Save template button* и изберете име за предварителния темплейт.

След това може бързо да изпълните записания шаблон в бъдеще като:

1. задържите *ctrl+кликане* върху  бутон, тогава
2. избирате записания шаблон от списъка и
3. поръчката Ви автоматично ще бъде изпълнена.

Обърнете внимание, че програмата няма да поиска допълнително потвърждение ако поставяте поръчки по този начин.

## 2.6. Закриване на поръчки



За да затворите отворена позиция, кликнете върху маркера на позицията в горната част на мини терминала (текст за четене +0.10,-0.50 и т.н.) и плъзгайки отворете панела с опции.

Панелът показва доходността на Вашата поръчка в кеш и пипсове. Цената под печалбата в пипсове е средната входна цена за позицията, ако имате повече от една отворена поръчка.


Тук може да изберете да затворите отворените поръчки на всички символи (всички печеливши или губещи позиции) или да хеджирате или обърнете отворена позиция.

MT4 има множество иновативни функции за затваряне на поръчки, включително:

1. *Close all* – затваря всички позиции и отложените поръчки
2. *Close open positions* – затваря всички активни сделки (отложените поръчки остават отворени)
3. *Delete pending orders* – изтрива само отложени поръчки
4. *Close all winners* – затваря всички отворени печеливши поръчки
5. *Close all losers* – затваря всички губещи отворени поръчки
6. *Reverse* – затваря текущата позиция и отваря друга в противоположната посока на пазара, със същия обем
7. *Hedge* – отваря поръчка със същия обем в противоположната посока на пазара, без да затваряте текущата.

Може да затворите индивидуални поръчки от редовния MT4 прозорец или да използвате различните настройки, разширения и предварителни темплейти на мини терминала.

## 2.7. Symbol information

Можете да видите информация за символа като щракнете върху  бутон и изберете *Symbol information*. Отваря се прозорец, показващ минималната цена на движение за символа, плюс размерите на минималната и максималната сделка и др.



## 2.8.Отвори нова графика

Можете да отворите нова графика, като щракнете върху бутона и изберете *New chart*.

## 3.Account summary

Account summary показва основна информация за Вашата сметка - като баланс, собствен капитал, плаващ P/L, свободен маржин и броя на отворените позиции.

Account info: 21104877 (EUR)		
Setting	Value	
Balance	7,581.94	
Equity	7,670.01	
Floating P/L	+88.07	
Free Margin	7,470.01	
Margin In Use	200.00	
Open Positions	1	
Pending Orders	0	
Pips Profit	+9.7	

Можете да зададете аларма при всяко влизане, като щракнете върху иконата звънец до него. Например, можете да помолите за аларма, когато:

1. Вашият свободен маржин падне под \$1000, или
2. когато броят на позициите е нула (т.е. когато всички позиции са затворени).

Алармите се показват като изскачащи предупреждения в МТ4 и също могат да бъдат изпратени до Вас по електронната поща.

Когато алармата се създава, цветът на иконата на звънца се променя в жълт. Ако впоследствие след това алармата бъде задействана, цветът се променя на червен.

### 3.1.Нива на аларми

Задавате аларма чрез определяне на праг (например 1000) и избирате дали сигнала трябва да се изключи, когато стойността:

1. надвишава прага
2. падне под него
3. е точно равна на него, или
4. не е равна на него.

Например:

1. Ако в момента имате две отворени позиции и искате да бъдете уведомявани, ако това се

- промени по някакъв начин, тогава
- въведете стойност 2 за алармата и изберете опцията *Not equal to*.

## 3.2. Повтарящи се предупреждения

Алармите може да се изключат, след като са били задействани, или те могат да бъдат настроени да се повтарят. Периодът на повтаряне казва на терминала да игнорира предупреждението за определен брой минути.

Например:

- Ако сте поискали предупреждение, когато свободния маржин падне под \$1000, тогава
- периода на повторение не позволява на алармата да се задейства многократно (на всеки няколко секунди), ако свободния маржин се колебае между \$999 и \$1001.

## 3.3. Имейл

Може да получите уведомлението по избор на имейл при задействането му т.е. допълнително освен стандартното предупреждение, изскачащо на екрана. За да получите имейл, трябва да включите MT4 имейл настройките, които може да конфигурирате с помощта на MT4 главното меню - *Tools > Options > Email*.

## 3.4. Затваряне на графики и поръчки

Можете да конфигурирате две специфични действия да настъпят, когато се задейства алармата.



- Close all orders* опитва да затвори всички отворени позиции и да изтрие всички чакащи поръчки, когато се задейства алармата. Обикновено ще го използвате във връзка с предупреждението за свободния маржин, ако искате да затворите Вашите позиции с цел предотвратяването на маржин кол.
- Close all charts* затваря всички MT4 графики отделно от графиката на търговския терминал. Основната цел на това е да се предотврати поставянето на по-нататъшни сделки от автоматизираните системи (EAs) на другите графиките.

## 4. Order list

Списъкът на поръчки показва всички отворени позиции плюс отложените поръчки на Вашия

акаунт и предоставя инструменти за управление на тези поръчки. Той възпроизвежда информацията от внедрения MT4 ордер списък и включва някои допълнителни подробности, като продължителност на търговията и рентабилността в пипсове.

Open and pending orders											
All orders Close Tools OCA Summary Settings											
Ticket	Symbol	Action	Volume	Net profit	Pips	S/L	T/P	Risk (in...)	Profit (i...)	Open p...	
93279131	EURUSD	Buy	1.00	+94.42	+10.4		1.10397	No s/l	+319.57	1.10045	
93291896	[DAX30]	Buy	2.00	0.00	0.0		10,223.7	No s/l	+49.00	10,199.2	

Ако  в съседство до поръчката се промени на , това показва, че търговския терминал извършва автоматизирани действия по поръчката напр.

1. плаващ стоп
2. автоматично затваряне или
3. поръчката може да бъде част от OCA група.

Може да проверите кои действия се обработват, като щракнете върху иконата и изберете *Tasks in progress*.


## 4.1. Сортиране на списъка и повторно поръчване на колони

Може да сортирате списъка на поръчките по някоя от неговите колони. Просто щракнете върху заглавието, като *Ticket*, за да сортирате във възходящ ред. Или щракнете отново, за да сортирате в низходящ ред.

Също така може отново да реорганизирате колоните в списъка чрез плъзгане на заглавията. Просто натиснете и задръжте натиснат левия бутон на мишката върху заглавието, след това плъзнете показалеца на мишката до новото местоположение, където искате колоната.

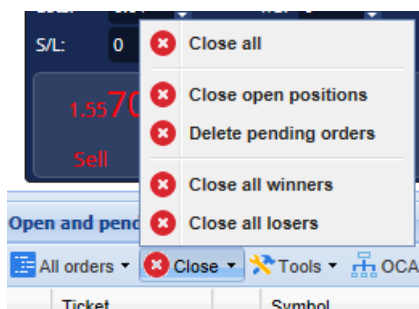
Освен това може да покажете/скриете колони, като щракнете върху стрелката до колоната и изберете коя да се покаже или скрие в менюто.

## 4.2. Закриване на поръчки

Може да затворите отворени позиции или да изтриете отложена поръчка, като кликнете върху  бутона до нея.

Close опцията на лентата с инструменти над списъка на поръчките, съдържа няколко опции за множество затваряне на поръчки, включително:

1. *Close all* – затваря всички позиции и отложените поръчки
2. *Close open positions* – затваря всички активни сделки (но не засяга висящите поръчки)
3. *Delete pending orders* – премахва всички чакащи поръчки (но не засяга активните позиции)
4. *Close all winners* – затваря всички отворени печеливши поръчки
5. *Close all losers* – затваря всички губещи отворени поръчки.





## 4.3. Промяна на поръчки



Може да извършите редица действия по поръчките, включително частично затваряне, промени на S/L и да зададете плаващ стоп.

За достъп до тези функции:

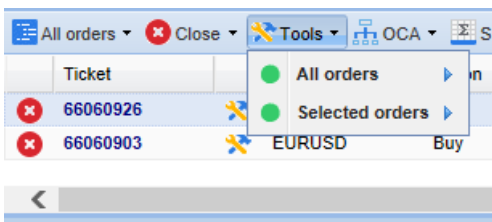
1. кликнете върху  символът до индивидуалната поръчка
2. изберете *All orders* под *Tools* в лентата на менюто над списъка на поръчката – изскачащото меню, след това ще извърши желаното действие (напр. частично затваряне) на всяка поръчка
3. изберете някои от поръчките в списъка и изберете *Selected orders* от менюто *Tools*
4. щракнете върху  символа в summary прозореца.

#### 4.3.1. Избиране на поръчки от списъка

Може да изберете няколко поръчки от списъка, за да изпълните конкретни действия само върху избраните поръчки. Списъкът на ордери следва стандартното поведение на Windows приложенията.

1. Щракайки върху даден запис, избирате този ред само и деселектирате предварително избраните записи.
2. Използвайки *shift+click*, избирате всички записи между текущо избрания и елемента, върху който просто сте кликнули. Например
  1. Ако има пет записа в списъка с поръчки и
  2. искате да изберете елементите от две до четири, тогава
  3. щракнете върху елемент *две* и *shift+click* върху елемент *четири*.
3. Използването на *ctrl+click* превключва запис. Ако въпросният запис не е избран в момента, това ще го избере. Ако вече е избран, действието ще го изчисти. Може да изберете всички ордери от списъка с изключение на един, като:
  1. щракнете върху първия запис и
  2. *shift+click* върху последния запис, тогава
  3. *ctrl+click* върху поръчката, която искате да оставите.

След като сте избрали някои записи в списъка с поръчки, може да използвате опцията за *Selected orders* в менюто *Tools*. Тази функция е забранена, ако в момента няма избрани поръчки.



#### 4.3.2. Частично затваряне, S/L, T/P и T/S

Може да:

1. затворите частично поръчка и
2. да поставите/промените своя стоп лос (S/L), тейк профит (T/P) или Вашия трейлинг стоп (T/S).

Стойностите за стоп загубите и профит таргетите са показани в пипсове, въпреки че S/L и T/P може да бъдат настроени при пробив т.е. входната цена на поръчката.

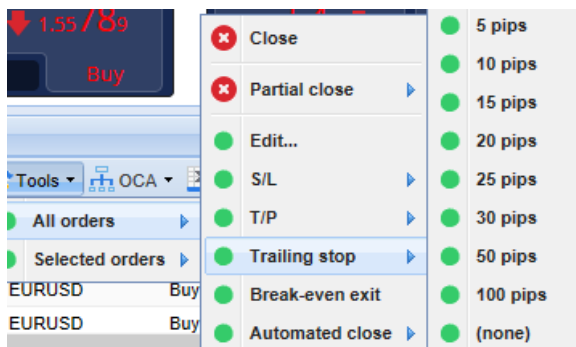
Частичното затваряне не може винаги да бъде обработено точно. Например, не може да направите точно 50% частично затваряне на поръчка за 0.03 лота, защото 0.015 лота не е разрешен размер. Частичното затваряне винаги закръгля надолу до най-близкия размер на лота, разрешен от Вашия брокер.

Например:


1. ако искате да затворите 50% от поръчка за 0.03 лота, тогава
2. софтуерът ще затвори 0.01 лота, оставяйки

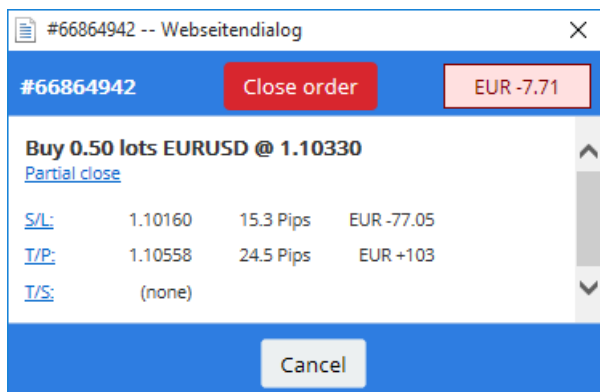
3. поръчка за 0.02 лота.

Моля, обърнете внимание, че плаващите стопове се обработват от софтуера за търговския терминал, а не от Вашия брокер. Плаващият стоп ще спре да работи, ако затворите търговския терминал (или MT4).



### 4.3.3. Детайли за поръчка

Може също да отворите изскачащ прозорец за всяка поръчка, като щракнете върху номера на тикета или като щракнете върху  иконата и изберете *Edit*.



Изскачащият прозорец показва:

1. колко близо S/L и T/P трябва да бъдат достигнати (например за дълги поръчки, разстоянието от действащата покупна цена до S/L) и
2. кешовия ефект върху баланса, ако S/L или T/P бъдат достигнати.

Текущата печалба за поръчката е показана в горния десен ъгъл на прозореца. Тя може да бъде променяна да се показва между пари и пипсове, като щракнете върху нея.

Можете да затворите поръчката с червения бутон и да промените S/L, T/P или плаващия стоп като щракнете върху съответните опции.

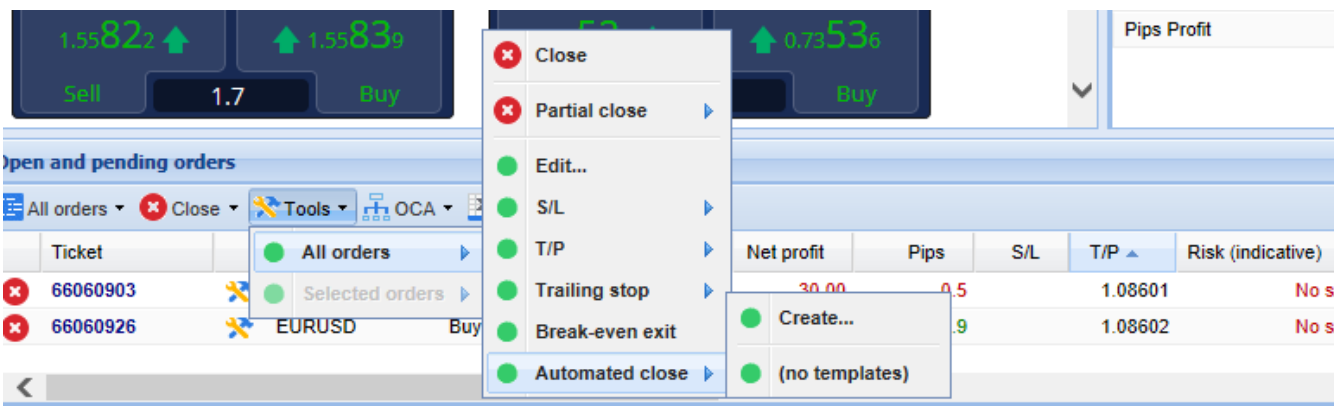
### 4.4. Автоматично затваряне

Автоматичното затваряне позволява да дефинирате правила за излизане на отворена позиция. Те могат да се състоят от няколко части (например мащабиране от една позиция, когато праговете на печалбата са достигнати) и могат да включват визуални плюс имейл аларми. Автоматизираното затваряне също може да се запише като шаблон за бързо повторно използване в бъдеще.

Обърнете внимание, че автоматичното затваряне се обработва от софтуера на търговския терминал, а не от Вашия брокер. То ще спре да работи, ако затворите търговския терминал или MT4.

Можете да създадете автоматично затваряне и да изпълните съществуващо, избирайки:

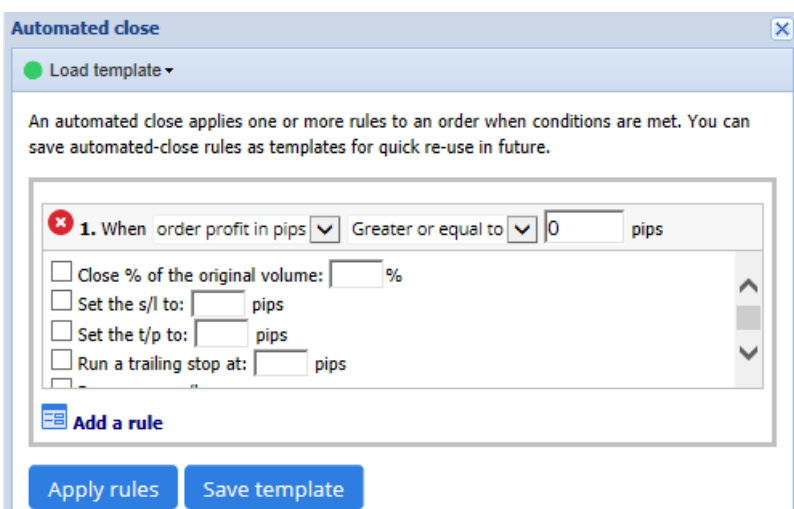
1. *Automated close* от менюто *Tools* за поръчка (или множество поръчки), тогава
2. *Create*, за да дефинирате нови автоматизирани правила за затваряне или
3. *Edit*, ако вече има активно автоматизирано затваряне на поръчката.



#### 4.4.1. Условия/правила за автоматизирано затваряне

В горната част на формата за *Automated* затваряне избирате праг кога да се приложи това правило.

Изберете критерий - например печалба на поръчката в пипсове или продължителност и стойност за прага. Например, за да се извърши действие, след като ордерът е бил отворен от един час - изберете *Order duration, greater or equal* и въведете стойността 60.



За всяко условия на затваряне, което сте задали може да дефинирате редица действия, като например затваряне на цялата или част от поръчката, задаване на стоп лос или плаващ стоп, или да изпрати предупреждение по електронна поща. Просто поставете отметка в квадратчето до всяко действие, което искате да се извърши и попълнете съответните полета, например процент за затваряне на ордера.

Моля, имайте предвид, че процентът на закриване на поръчка е зададен спрямо първоначалния размер - не текущия размер след всяко предишно частично затваряне.

Например:

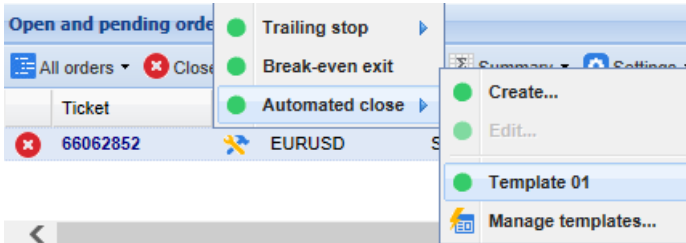
1. Ако имате два етапа и всеки от тях е конфигуриран да затворите 50% от поръчката, тогава
2. ордерът ще бъде напълно затворен, когато втория етап е постигнат.

#### 4.4.2. Запазване на автоматизираните затваряния като шаблони

След като сте дефинирали автоматично затваряне, може да го запишете като шаблон, като щракнете върху бутона *Save template*. В бъдеще записаният темплейт може да се приложи към

поръчка като:

1. изберете *Automated close* от менюто *Tools* и
2. изберете шаблона от под-менюто.



Може да организирате Вашият списък на записаните автоматични темплейти за закриване и да премахнете тези, от които не се нуждаете вече, като изберете *Manage templates* от под-менюто.

Обърнете внимание, че програмата няма да поиска допълнително потвърждение, ако поставяте поръчки по този начин.

Шаблоните за автоматизирано затваряне се записват локално на Вашия компютър. Това означава, че ако искате да използвате MetaTrader 4 Supreme Edition на друг компютър, ще трябва да:

1. прехвърлите Вашите шаблони на PCто, което искате да използвате, или
2. да създадете нови такива.

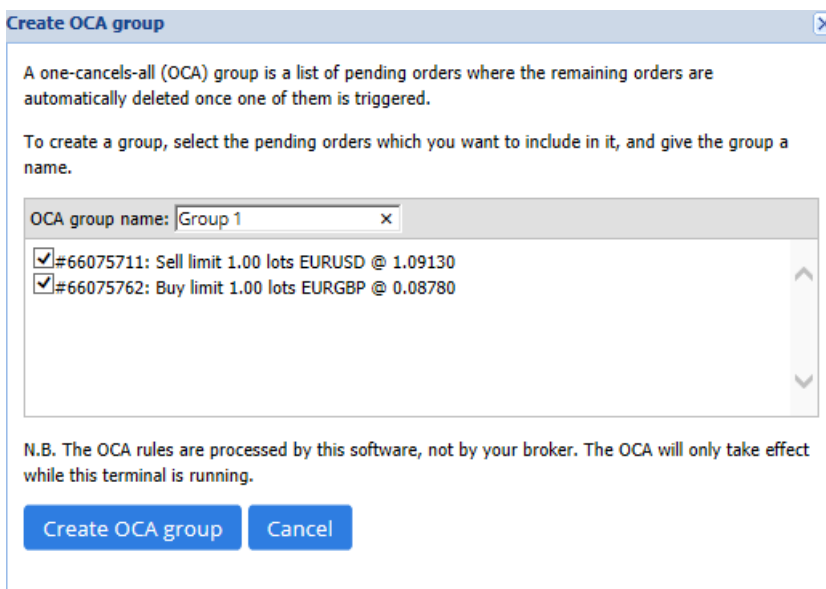
## 4.5. OCA групи

Търговският терминал позволява да създадете OCO група на отложени ордери – където всички останали поръчки са автоматично отхвърлени, когато една от поръчките бъде изпълнена.

OCO поръчката е просто OCA група, в която има само две поръчки.

Моля, обърнете внимание, че OCA групите се обработват от софтуера за търговския терминал, не от Вашия брокер. Те ще спрат да работят, ако затворите търговския терминал или МТ4.

Вие създавате OCA група, избирайки *Create OCA group* от менюто *OCA*. Тази опция е достъпна само, ако имате поне две висящи поръчки. Просто изберете едно запомнящо се име за групата и цъкнете отложените поръчки, които искате да включите в нея.



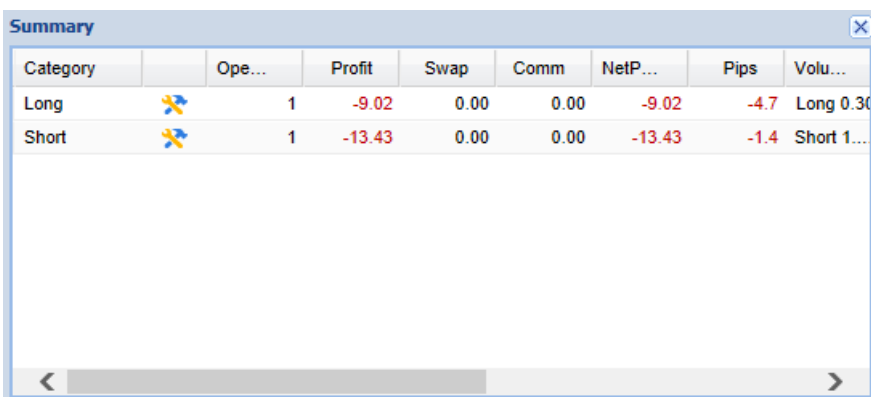
Една поръчка може да принадлежи към няколко OCA групи и поръчките в една група могат да бъдат за различни символи. Може да изтриете OCA група, избирайки *Delete OCA group* от



менюто *OCA*. Обърнете внимание, че това не изтрива отложените поръчки - просто не позволява търговския терминал да прилага *OCA* правилото за тези поръчки.


## 4.6. Order summary

Може да видите резюмета на отворените позиции (например, чрез символ, посока, продължителност и т.н.), с помощта на *Summary* менюто в лентата с инструменти над списъка на поръчката. Това отваря плаващ прозорец, съдържащ обобщена информация за поръчките като:

1. сумираната печалба/загуба от всички отворени позиции
2. общия обем на търгуваната стойност
3. дълги и къси позиции поотделно.



Category		Ope...	Profit	Swap	Comm	NetP...	Pips	Volu...
Long		1	-9.02	0.00	0.00	-9.02	-4.7	Long 0.30
Short		1	-13.43	0.00	0.00	-13.43	-1.4	Short 1...

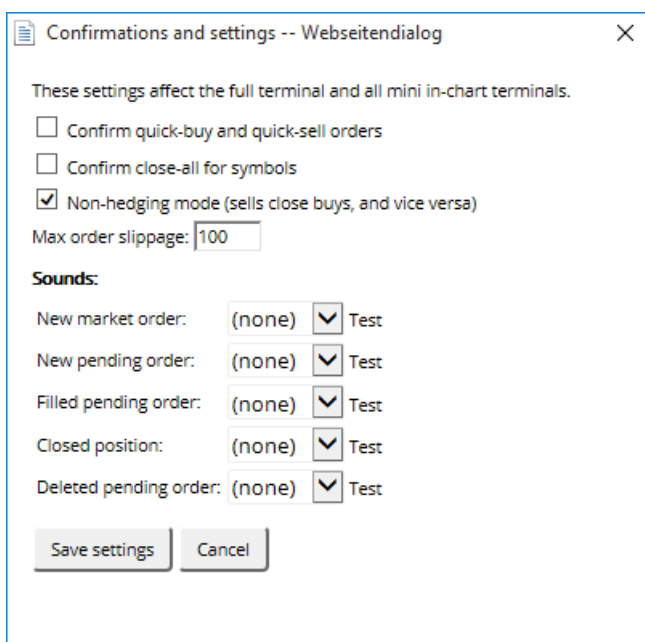
Може да извършвате действия по всички поръчки в една категория, като щракнете върху нейната  икона

## 4.7. Настройки

Може да контролирате настройките за търговския терминал (и впоследствие всички копия на мини терминала на графиката), избирайки *Confirmations and preferences* от менюто *Settings* (в лентата с инструменти над списъка на поръчката).

Има няколко възможности:

1. *Confirm new orders* - включва/изключва потвърждения, когато поставите бърза поръчка, като кликнете върху зеления и червения Buy и Sell бутони в търговската джаджа
2. *Confirm close-all* - включва или изключва потвърждения, когато затворите всички поръчки за символ, като щракнете върху неговия статус индикатор
3. *Hedging mode* - в търговският терминал е по подразбиране, което е стандартното поведение за MT4 като цяло. Ако поставите поръчка за покупка и след това поставите поръчка за продажба за същия символ (или обратното), софтуерът ще създаде две отворени поръчки. Обаче, може също да изберете да стартирате софтуера в хеджиращ режим. Ако имате отворена buy поръчка и поставите sell поръчка - продажбата затваря покупката, а не създава нова поръчка.



Например:

1. Ако сте дълги 0.3 лота и продавате 0.1 лота, тогава
2. ще бъде оставена поръчка за покупка от 0.2 лота.

Обикновено деактивираното хеджиране може да се използва за по-бързото затваряне на поръчки. Кликването върху интерфейс бутона, че вида поръчка в момента няма да се отваря, позволява на потребителя да затвори изцяло или частично отворена поръчка. Ако хеджирането е активирано, това само ще отвори нови поръчки.

#### 4.7.1. Звукови аларми

Освен това, показаното меню Ви позволява да зададете звукови уведомления за определени събития. Изберете звук и го настройте за дадено събитие, включително:


1. *New market order*
2. *New pending order*
3. *Pending order activated*
4. *Затваряне на позиция*
5. *Изтриване на чакаща поръчка.*

Бутонът *Test* Ви позволява да се възпроведете отново избрания звук.

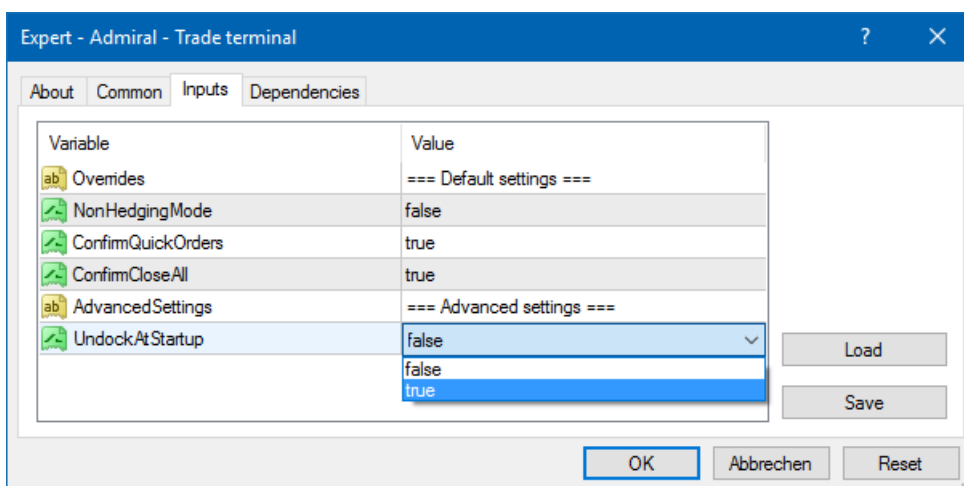
Не забравяйте да запазите настройките си или те ще бъдат отхвърлени.

#### 4.7.2. Разкачване на търговския терминал

Това Ви позволява да търгувате от няколко монитора едновременно.

Може да откачите търговския терминал в плаващ прозорец, като щракнете върху  *Settings* бутона и изберете *Undock terminal*. Можете да продължите да търгувате, докато терминала е разкачен от графиката. За повторно закачане на терминала, щракнете отново върху бутона *Tools* и изберете *Re-dock terminal*.

Алтернативно може да промените тази настройка, когато активирате търговския терминал. За да направите това, променете го от *Inputs* раздела и дайте настройката *UndockAtStartup* на true.



## 5. Повече информация

Чувствайте се свободни да посетите нашите английски [YouTube канал](#), който предоставят видеа за реална търговия, уроци, [ръководство за търговския терминал](#) и плейлисти с акценти на разширенията.

### Предупреждение:

Моля, обърнете внимание, че тези приставки се предоставят безплатно от външен доставчик на технически услуги въз основа на технологията Expert Advisor в MT4 и MT5. Както при всички приставки за експертни съветници (EA), те са активни само когато вашият MetaTrader е установил връзка с интернет и нашите сървъри. Въпреки че EA са тествани старателно и техническата им надеждност трябва да бъде достатъчна, неизправността никога не може да бъде напълно изключена. Уверете се, че разбирате напълно функционалността на всички приставки и разширения, напр. като практикувате широко използването им в демо сметка. Трябва да потвърдите, преди да използвате EA, че Admirals не носи отговорност за загуба или други щети, причинени от използването на EA.