

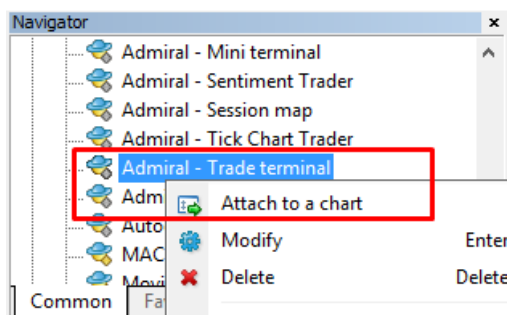
MetaTrader 4 Trade Terminal - Plateforme de trading Forex

Dans ce manuel, vous trouverez les instructions d'installation et d'utilisation de la MT4 Edition Suprême. Son utilisation et le processus d'installation est le même dans la **Nouvelle Edition Suprême MT5**. Il suffit d'appliquer les instructions dans votre Edition Suprême de MetaTrader 5.

1. Plateforme de trading forex gratuite

1.1. Ouverture du Trade Terminal MT4

[Téléchargez MT4 Edition Suprême](#) et veuillez vous assurer que MetaTrader est fermé durant l'installation.



Pour lancer le Trade Terminal MT4, ouvrez un graphique sur n'importe quel symbole dans MetaTrader 4 (MT4). Ajoutez ensuite l'expert advisor *Admiral Trade Terminal* au graphique. Vous pouvez ensuite:

1. faire un *double clic* sur l'expert advisor dans la fenêtre Navigateur du MetaTrader 4 et le glisser sur le graphique, ou
2. faire un *clic droit* sur son nom puis choisir *Attach to a chart* dans le menu contextuel.

Notez que vous pouvez seulement exécuter un expert advisor par graphique dans MT4. Si un autre expert consultant s'exécute déjà sur un graphique, en ajoutant le Trade Terminal MT4, l'autre expert advisor sera remplacé par celui-ci. Pour exécuter un autre EA et le Trade Terminal MT4, il faudra ouvrir plusieurs graphiques de trading en même temps et ajouter les experts advisors à chaque graphique.

Trade Terminal MT4 occupe une fenêtre graphique complète. Pour empêcher la perte des paramètres sauvegardés effectués sur votre graphique en cours, veuillez ouvrir un nouveau graphique pour exécuter le Trade Terminal MetaTrader 4.

1.2. Composants Trade Terminal MT4

Le Trade Terminal MT4 se compose de trois éléments:

1. observation de marché
2. information du compte
3. liste d'ordres.

Vous pouvez masquer les tabs information du compte et liste d'ordres en cliquant sur les doubles flèches respectives dans leurs barres de titres. Cela donne le maximum d'espace au cadre observation de marché. Vous pouvez ajuster manuellement la taille de ces trois fenêtres pour optimiser l'espacement. Cliquez sur le cadre qui sépare les deux fenêtres et faites-le glisser en conséquence.

Market Watch

[DAX30]
 Lots: 1 T/S: 0
 S/L: 0 T/P: 0
 10,461.0 ↓ 10,462.0
 Sell 1.0 Buy

EURUSD
 Lots: 1.00 T/S: 0
 S/L: 0 T/P: 0
 1.12066 ↓ 1.12078
 Sell 1.2 Buy

USDCHF
 Lots: 0.50 T/S: 0
 S/L: 20 T/P: 0
 0.96059 ↑ 0.96085
 Sell 2.6 Buy

CADCHF
 Lots: 0.01 T/S: 0
 S/L: 0 T/P: 0
 0.73368 ↑ 0.73411
 Sell 4.3 Buy

Trading terminal

ADMIRAL MARKETS

Account info: 21082766 (EUR)

Setting	Value	
Balance	12,386.17	🔔
Equity	12,386.17	🔔
Floating P/L	0.00	🔔
Free Margin	12,386.17	🔔
Margin In Use	0.00	🔔
Open Positions	0	🔔
Pending Orders	0	🔔
Pips Profit	0.0	🔔

Open and pending orders

All orders Close Tools OCA Summary Settings

Ticket	Symbol	Action	Volume	Net profit	Pips	S/L	T/P	Risk (i...)	Profit (i...)
--------	--------	--------	--------	------------	------	-----	-----	-------------	---------------

Le Trade Terminal MT4 montre toute l'activité sur le compte du trader forex, non seulement les ordres passés en utilisant le MetaTrader Trade Terminal. Par exemple, si vous avez une stratégie de trading forex automatique ou si vous placez manuellement les ordres à l'aide des fonctionnalités MT4 standard - cette activité sera affichée dans le cadre information du compte du Trade Terminal MT4 et dans liste d'ordres.

2. Télécharger le plugin Trade Terminal MT4

Le cadre observation de marché affiche un widget comme le Mini Terminal MetaTrader pour chaque symbole. Chacun d'entre eux se comporte d'une façon très similaire au Mini Terminal sur la graphique de trading.

Les symboles dans le cadre observation de marché du Trade Terminal MT4 vont se synchroniser avec l'observation de marché standard de MetaTrader 4. En d'autres termes, pour ajouter ou supprimer des symboles dans le terminal, vous pouvez les ajouter depuis de cadre MT4 observation de marché. Le Trade Terminal va synchroniser sa liste en quelques secondes.

Market Watch

Veillez noter que la vitesse et l'utilisation du processeur du Trade Terminal MT4 depend du nombre de symboles affichés. Une utilisation du processeur excessive peut entraîner des retards pour le placement ou la fermeture d'ordres.

2.1.Placer des ordres d'achat / de vente

Vous pouvez placer des ordres d'achat et de vente sur chaque symbole en utilisant les boutons *Buy* et *Sell*. L'indicateur d'état en haut de chaque widget affiche votre position actuelle nette pour ce symbole, par exemple + 0,10 si vous êtes acheteur 0,1 lot ou -0,10 si vous êtes vendeur 0,1 lot.

Vous pouvez contrôler la taille du lot sur les nouveaux ordres, placer des stop loss, take-profits ou des stops suiveurs - en utilisant les champs au-dessus des boutons *Buy* et *Sell*.

2.2.Calculatrice de Trading Forex

Vous pouvez ouvrir une calculatrice pour chacun de ces champs, en maintenant enfoncée la touche *ctrl* et *clic gauche* sur le champ respectif.

Par exemple:

1. si vous envisagez de trader 0,25 lot et vous voulez mettre un stop-loss avec l'équivalent de 100 € ou un pourcentage de votre capital, vous pouvez
2. faire *ctrl + clic* dans le champ S/L pour ouvrir une calculatrice et laisser le système calculer le montant exact de pips.

Si un calcul exact n'est pas possible en raison des restrictions de la taille de l'ordre, le système va faire un arrondi vers la valeur inférieure.

Calculate lot size from S/L

Calculate the lot size to use based on the size of the S/L and the amount of cash to risk.

S/L: pips

Fixed cash risk: EUR

% of equity: % of EUR 12677.03

% of balance: % of EUR 12,700.47

Lot size calculation

Cash risk: EUR 100.00
 Pip value per lot: EUR 9.06
 S/L risk per whole lot: EUR 181.12
 Lots: **0.55**

[Set lots](#)

	Margin +	Margin In Use	Free Margin
Buy 0.50	10.00	164.66	12,512.38
Sell 0.50	110.00	264.66	12,412.38

Margin usage is indicative

La calculatrice trading fournit des informations sur la marge requise pour ouvrir un nouvel ordre si vous faites un *ctrl + clic* sur le lot.

2.3.Placer de ordres en attente

Vous pouvez placer des ordres (limites et stops) en cliquant sur en sélectionnant *New order*. Il est possible de choisir le type d'ordre et le prix d'ouverture, le stop-loss, take-profit, etc.

Le point d'entrée pour les ordres en attente peut être défini comme un prix fixe (par exemple 1.2351) ou en nombre de pips. Par exemple:

1. si vous choisissez un ordre buy limit et entrez une valeur de 20 points, alors
2. la limite de l'ordre est fixée à 20 pips en dessous du prix actuel.

2.4.Ordres OCO (un annule l'autre)

Le nouveau ticket d'ordre (accessible via) permet également de placer des ordres OCO. Il existe deux types d'ordres OCO forex.

1. *OCO Breakout* vous permet de spécifier le deux prix en pips. Le Mini Terminal MT4 va placer un ordre buy stop en conséquence. Une fois que l'un des ordres en attente est exécuté, l'autre est automatiquement annulé. Ce type d'ordre peut être utilisé quand un mouvement du prix important est anticipé, mais la direction du mouvement n'est pas connue encore. Ceci est très utile lorsque des nouvelles économiques sont publiées. Plusieurs stratégies de trading sont basées autour du breakout et cette fonctionnalité offre une interface pratique pour ce genre de stratégies.
2. *OCO reversion* informe le MetaTrader Mini Terminal qu'il doit placer un ordre buy limit et un ordre sell limit, au lieu de buy stop et sell stop. Ce genre d'ordre est utile lorsque le prix est attendu à varier dans les deux directions avant de revenir autour de la cotation actuelle, par exemple quand le prix va rebondir sur le plus haut / plus bas de la journée d'hier.


2.5.Modèles d'ordres

Si vous utilisez le même type d'ordre de façon régulière, (par exemple un buy limit de 20 pips en-dessous du prix actuel, avec un S/L et un T/P de 100 pips), vous pouvez enregistrer cet ordre comme un modèle pour une utilisation rapide dans le futur. Il suffit de:

1. cliquer sur le bouton jaune

2. entrer les informations dans la fenêtre *New order* et
3. cliquer sur le bouton *Save template button* et choisir un nom pour les paramètres mis en place.

Vous pouvez ensuite exécuter rapidement le modèle enregistré:

1. en faisant *ctrl + clic*  le bouton jaune, puis
2. en choisissant le modèle enregistré dans la liste et
3. votre ordre de trading sera automatiquement exécuté.

Notez que le programme forex ne demandera pas une confirmation supplémentaire si vous utilisez cette méthode.

2.6. Clôturer les ordres de trading



Pour fermer une position forex en cours, cliquez sur le marqueur de position en haut du MetaTrader MiniTerminal (le texte + 0,10, -0.50 etc.) et ouvrez le panneau d'options.

Le panneau montre la rentabilité de votre ordre en euros et en points, le prix en-dessous du profit forex en pips et le prix moyen d'entrée en position si vous avez plusieurs positions de trading ouvertes en même temps.


Vous pouvez choisir de fermer tous les ordres sur un symbole spécifique (tous les trades forex gagnants ou perdants), de couvrir ou d'inverser la position en cours.

MT4 a de nombreuses fonctionnalités innovantes pour la clôture d'ordre, y compris:

1. *Close all* - ferme toutes les positions et les ordres de trading en attente
2. *Fermer les positions ouvertes* - ferme tous les ordres de trading en cours (les ordres en attente restent ouverts)
3. *Delete pending orders* - supprime uniquement les ordres de trading en attente
4. *Close all winners* - ferme tous les ordres de trading gagnants
5. *Close all losers* - ferme tous les ordres de trading perdants ouverts
6. *Reverse* - ferme la position actuelle et ouvre une autre position de trading du même volume dans le sens opposé
7. *Hedge* - ouvre un ordre opposé du même volume que l'ordre forex actuel sans clôturer l'ordre de trading en cours.

Vous pouvez fermer les ordres de trading individuellement avec la fenêtre MT4 standard, ou en utilisant les divers paramètres du MetaTrader Mini Terminal, les extensions et les modèles.

2.7. Information symbole de trading

Vous pouvez afficher l'information du symbole en cliquant sur  en choisissant *information symbole*. Une nouvelle fenêtre va s'ouvrir avec le prix le plus bas du symbole de trading, le plus haut et les tailles maximales d'ordres de trading, etc.











2.8. Ouvrir un nouvel graphique de trading

Vous pouvez ouvrir un nouveau graphique de trading en cliquant sur  en sélectionnant *New chart*.

3. Ouvrir un compte de démonstration avec un broker fiable

La synthèse du compte forex affiche des informations importantes sur votre compte de trading, comme le solde, la balance, le profit ou la perte en cours, la marge disponible et les positions ouvertes forex.

Setting	Value	
Balance	7,581.94	
Equity	7,670.01	
Floating P/L	+88.07	
Free Margin	7,470.01	
Margin In Use	200.00	
Open Positions	1	
Pending Orders	0	
Pips Profit	+9.7	

Vous pouvez définir une alarme sur un élément, en cliquant sur l'icône cloche à côté de cet élément. Par exemple, vous pouvez demander une alarme lorsque:

1. votre marge disponible tombe en-dessous de 1000 euros, ou
2. lorsque le nombre de positions de trading est zéro (c.-à-d. lorsque tous les ordres ont été fermés).

Les alarmes sont affichées sous forme d'alertes pop-up dans la plateforme MT4 et peuvent être envoyées par email également.

Lorsqu'une alarme est créée, la couleur de l'icône cloche devient jaune. Si une alarme est déclenchée par la suite, la couleur devient rouge.

3.1. Niveaux d'alertes de trading MetaTrader

Vous définissez une alerte de trading en spécifiant un seuil (par exemple 1000) en choisissant si l'alerte doit expirer lorsque la valeur:

1. dépasse le seuil
2. tombe en-dessous
3. est exactement égale ou
4. n'est pas égale au seuil.

Par exemple:

1. si vous avez deux positions de trading en cours et vous souhaitez être notifié de tout changement, alors
2. entrez la valeur 2 pour l'alerte et choisissez l'option *Not equal to*.

3.2. Alertes répétitives de trading

La suppression des alertes de trading peut être configuré lorsque l'alerte de trading a été activé ou bien vous pouvez configurer la répétition des alertes activées. Une période de répétition indique au terminal de trading d'ignorer l'alerte pour un certain nombre de minutes.

Par exemple:

1. si vous avez demandé une alerte lorsque la marge disponible tombe en-dessous de 1000 euros, alors
2. la période de répétition empêche l'alarme de trading de se déclencher à plusieurs reprises (toutes les quelques secondes), si la marge disponible continue de fluctuer entre 999 \$ et \$1001.

3.3. E-mail

Vous pouvez obtenir une notification par email facultative lorsqu'une alerte de trading est déclenchée, c'est-à-dire une alerte forex supplémentaire par rapport à l'alerte de trading pop-up sur l'écran. Pour recevoir un email, vous devez activer les paramètres email de MT4, que vous pouvez configurer à l'aide du menu principal de MT4 - *Tools > Options > Email*.

3.4. Fermer les graphiques et les ordres de trading

Vous pouvez configurer deux actions spécifiques lorsqu'une alerte de trading est déclenchée.

1. *Close all ordres* permet de clôturer tous les ordres de trading en cours et les ordres en attente forex lorsque l'alarme de trading est activée. Il est généralement utilisée par rapport à une alerte sur la marge disponible, lorsque vous souhaitez fermer vos positions forex afin d'éviter un appel de marge.
2. *Close all charts* ferme tous les graphiques de trading MT4 sauf le graphique du Trade Terminal. Le principal objectif de cette option est d'empêcher les experts advisors de placer des ordres de bourse sur les autres graphiques forex.

4. Liste d'ordres de bourse

La liste d'ordres de trading affiche toutes les positions forex ouvertes et les positions en attente sur le compte de trading forex et fournit des outils pour la gestion de ces ordres de bourse. Il réplique les informations disponibles dans la liste d'ordres forex standard de MT4 et inclut certaines fonctionnalités supplémentaires, comme la durée du trade est la profitabilité en pips.

Open and pending orders											
All orders Close Tools OCA Summary Settings											
Ticket	Symbol	Action	Volume	Net profit	Pips	S/L	T/P	Risk (in...)	Profit (i...)	Open p...	
✖ 93279131	EURUSD	Buy	1.00	+94.42	+10.4		1.10397	No s/l	+319.57	1.10045	
✖ 93291896	[DAX30]	Buy	2.00	0.00	0.0		10,223.7	No s/l	+49.00	10,199.2	

Si l'icône  à côté d'un ordre se transforme en , elle indique que MetaTrader Trade Terminal exécute des actions automatiques sur l'ordre de bourse, par exemple

1. un stop suiveur
2. une clôture automatique ou
3. que l'ordre fait partie d'un groupe OCA d'ordres de trading.

Vous pouvez vérifier quelles actions sont exécutées, en cliquant sur l'icône et en choisissant *Tasks in progress*.


4.1. Trier la liste et réorganiser les colonnes

Vous pouvez trier la liste avec une de ces colonnes. Il suffit de cliquer sur l'en-tête comme *Ticket* pour la trier en ordre croissant. Cliquez à nouveau pour faire un tri en ordre décroissant.

Vous pouvez également réorganiser les colonnes dans la liste en faisant glisser les en-têtes. Il suffit d'appuyer et maintenir enfoncé le bouton gauche de la souris sur un en-tête, puis faire glisser le pointeur de la souris vers le nouvel emplacement choisi.

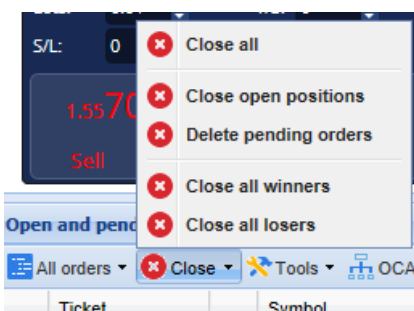
Vous pouvez également afficher / masquer les colonnes, en cliquant sur la flèche à côté de la colonne et en choisissant quelles colonnes montrer ou cacher dans le menu.

4.2. Clôturer les ordres de bourse

Vous pouvez fermer une position de trading ouverte ou un ordre forex en attente, en cliquant sur le bouton  à côté.

L'option *Close* dans la barre d'outils au-dessus de la liste d'ordres contient plusieurs options pour la fermeture de plusieurs ordres de bourse, notamment:



1. *Close all* - ferme toutes les positions de trading et les ordres en attente forex
2. *Fermer les positions ouvertes* - ferme tous les ordres de bourse en cours (les ordres en attente restent ouverts)
3. *Delete pending orders* - supprime tous les ordres de bourse en attente (mais n'affecte pas les positions en cours)
4. *Close all winners* - ferme tous les ordres gagnants
5. *Close all losers* - ferme tous les ordres perdants ouverts.



4.3. Modifier les ordres

Vous pouvez effectuer plusieurs actions sur les ordres, y compris la clôture partielle, modification du S/L et la mise en place d'un stop suiveur.

Pour accéder à ces options:

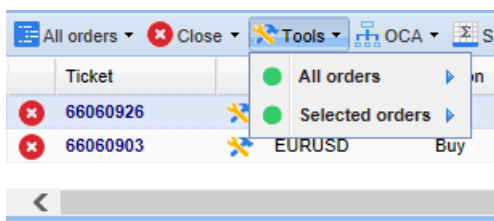
1. cliquez sur  à côté de votre ordre
2. choisissez *All orders* dans *Tools*, le menu au-dessus de la liste d'ordres – le menu contextuel effectuera ensuite l'action souhaitée (par exemple une fermeture partielle) sur chaque ordre
3. sélectionnez certains ordres dans la liste et choisissez *Selected orders* dans le menu *Tools*
4. cliquez sur  dans la fenêtre résumé.

4.3.1. Sélectionner un ordre dans la liste

Vous pouvez sélectionner plusieurs ordres dans la liste pour exécuter des actions spécifiques sur tous les ordres sélectionnés. La liste d'ordres suit le comportement standard pour les applications Windows.

1. Un simple clic sur un ordre sélectionne l'ordre en question et désélectionne les ordres précédemment sélectionnés.
2. *Shift + clic* sélectionne tous les ordres entre celui actuellement sélectionné et le dernier ordre sélectionné. Par exemple
 1. s'il y a cinq ordres dans la liste d'ordres et
 2. que vous souhaitez sélectionner les éléments de deux à quatre, alors
 3. cliquez sur le deuxième ordre et faites un *shift + clic* sur le quatrième.
3. Utilisez *ctrl + clic* pour activer / désactiver un ordre. Si l'ordre en question n'est pas actuellement sélectionné, cette manipulation va le sélectionner. Si l'ordre est déjà sélectionné, il sera désélectionné. Vous pouvez sélectionner tous les ordres dans la liste, sauf un:
 1. en cliquant sur le premier ordre et
 2. en faisant un *Shift + clic* sur le dernier, puis
 3. *ctrl + clic* sur l'ordre que vous ne souhaitez pas sélectionner.

Une fois que vous avez sélectionné certains ordres dans la liste d'ordres, vous pouvez utiliser l'option *Selected orders* dans le menu *Tools*. Cette fonction est désactivée si aucun ordre n'est pas sélectionné.



4.3.2. Fermeture partielle, S/L, T/P et T/S

Vous pouvez:

1. faire une clôture partielle d'ordre et
2. mettre en place / modifier son stop-loss (S/L), son take-profit (T/P) ou son stop suiveur.

Les valeurs du stop-loss et du take-profit sont spécifiées en pips, bien que les S/L et les T/P peuvent également être définis comme un seuil de rentabilité, par exemple le niveau d'entrée en position.

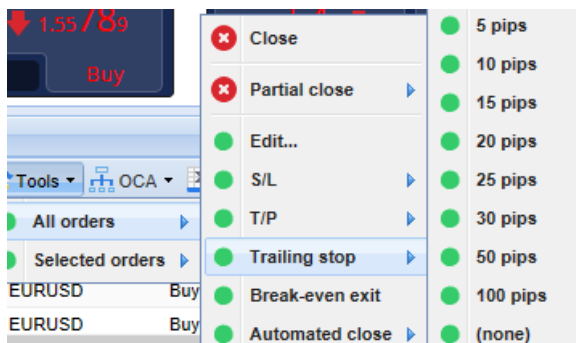
Une fermeture partielle ne peut pas toujours être traitée exactement. Par exemple, vous ne pouvez pas faire une clôture partielle de 50 % pour un ordre de 0,03, car 0,015 n'est pas une taille d'ordre autorisée. La clôture partielle se ferme toujours en arrondi de la taille de lot la plus proche permise par votre courtier.

Par exemple:

1. si vous demandez de clôturer 50% d'un ordre 0.03, alors
2. le logiciel va fermer 0,01 lot, en laissant

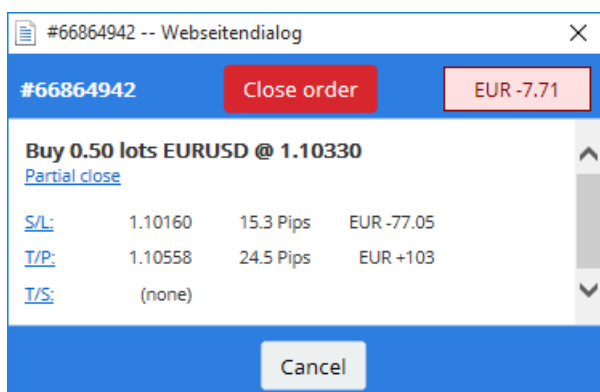
3. un ordre de 0,02 ouvert.

Veuillez noter que les stops suiveurs sont traités par votre trade terminal et non pas par votre courtier. Le trailing stop cessera de fonctionner si vous éteignez votre trade terminal (ou MT4).



4.3.3. Détails de l'ordre

Vous pouvez également ouvrir une fenêtre pop-up pour chaque ordre en cliquant sur son numéro d'ordre ou en cliquant sur  en choisissant *Edit*.



La fenêtre pop-up affiche:

1. si le S/L et le T/P sont proches d'être touchés (par exemple, pour les ordres acheteurs, la distance entre le prix bid actuel et le S/L) et
2. le gain / la perte qui sera enregistré sur le compte si le S/L et le T/P sont touchés.

Le profit actuel de l'ordre apparaît en haut à droite de la fenêtre. Il peut être affiché dans la monnaie de votre compte ou en pips en cliquant dessus.

Vous pouvez fermer l'ordre en utilisant le bouton rouge et changer le S/L, le T/P ou le stop suiveur en cliquant sur les options respectives.

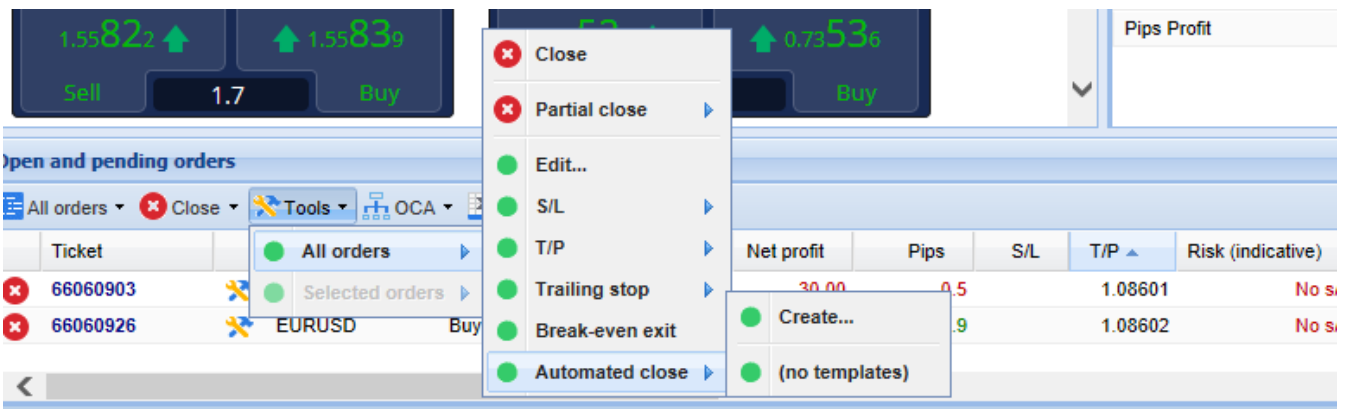
4.4. Clôture automatique

La clôture automatique permet de définir des règles pour fermer une position ouverte. Ces règles sont composés de plusieurs parties (par exemple changer le volume d'une position quand les objectifs de profit sont atteints) et peuvent inclure des alertes visuelles et par email. La fermeture automatique peut également être enregistrée comme un modèle pour une utilisation rapide ultérieure.

Veuillez noter que les stops suiveurs sont traités par votre trade terminal et non pas par votre courtier. Le trailing stop cessera de fonctionner si vous éteignez votre trade terminal.

Vous pouvez créer une clôture automatique et exécuter une clôture existante, en choisissant:

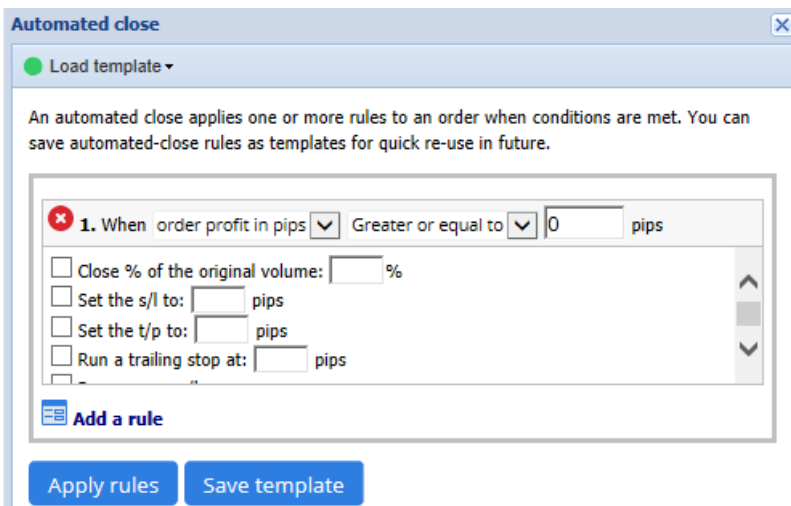
1. *Automated close* dans le menu *Tools* pour un ordre (ou plusieurs ordres), puis
2. *Create* pour définir une nouvelle règle de clôture automatique ou
3. *Edit* si une clôture automatique existe déjà sur l'ordre.



4.4.1. Conditions/règles pour les clôtures automatiques

En haut du formulaire de clôture *Automated*, vous pouvez choisir le seuil d'application de cette règle.

Vous pouvez sélectionner les critères - tels que le profit en pips de l'ordre ou la durée de l'ordre et la valeur du seuil. Par exemple, pour exécuter une clôture automatique lorsqu'un ordre a été ouvert pendant une heure - vous pouvez choisir *Order duration, greater or equal* et entrer 60.



Pour chaque condition de clôture automatique que vous définissez, vous pouvez définir un certain nombre d'actions, telles que la fermeture totale ou partielle de l'ordre, définissant un stop-loss ou un stop suiveur ou l'envoi d'une alerte par email. Il suffit simplement de cocher la case des champs respectifs, tel que le pourcentage de l'ordre à fermer.

Veuillez noter que le pourcentage d'un ordre à fermer est spécifié par rapport à sa taille d'origine et non pas par rapport à la taille actuelle, suite à n'importe quelle clôture partielle précédente.

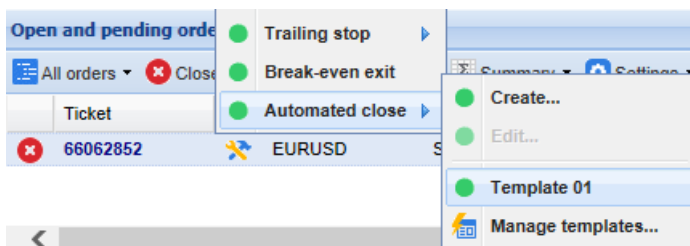
Par exemple:

1. si vous avez deux étapes, et chacune d'elles est configuré pour fermer 50 % de l'ordre, alors
2. l'ordre sera complètement fermé lors de la deuxième clôture.

4.4.2. Sauvegarder les clôtures automatiques en tant que modèles

Une fois que vous avez défini une clôture automatique, vous pouvez l'enregistrer comme un modèle en cliquant sur le bouton *Save template*. Le modèle enregistré peut être appliqué sur un ordre:

1. en choisissant *Automated close* dans le menu *Tools* et
2. en sélectionnant le modèle dans le menu.



Vous pouvez organiser votre liste de modèles de clôture automatique d'ordre et supprimer les modèles dont vous n'avez pas besoin, en choisissant *Manage templates* dans le menu.

Notez que le programme ne demandera pas une confirmation supplémentaire si vous utilisez cette méthode.

Les modèles de clôture automatique sont enregistrés sur votre PC. Cela signifie que si vous souhaitez utiliser MetaTrader 4 Supreme Edition sur un autre PC, vous devez:

1. transférer vos modèles sur l'autre ordinateur ou
2. créer de nouveaux modèles.

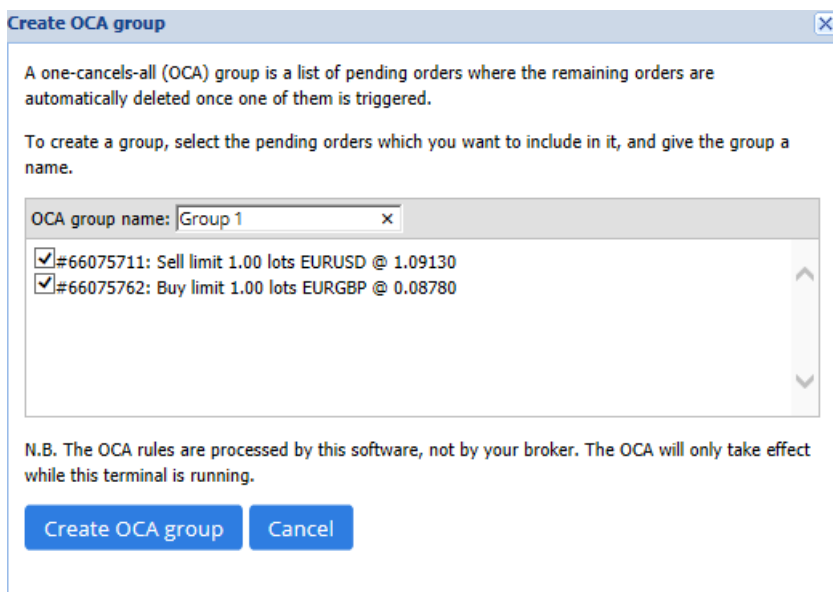
4.5. Groupes OCA

Le trade terminal vous permet de créer un groupe OCO d'ordre - où tous les ordres restants sont automatiquement éliminés quand un ordre est exécuté.

Un ordre OCO est simplement un groupe OCA, où il n'y a que deux ordres dans le groupe.

Veuillez noter que les stops suiveurs sont traités par votre trade terminal et non pas par votre courtier. Le trailing stop cessera de fonctionner si vous éteignez votre trade terminal ou MT4.

Vous pouvez créer un groupe OCA en choisissant *Create OCA group* dans le menu *OCA*. Cette option est disponible seulement si vous avez au moins deux ordres en attente. Veuillez choisir un nom pour le groupe et cochez les ordres en attente que vous souhaitez inclure dans le groupe.



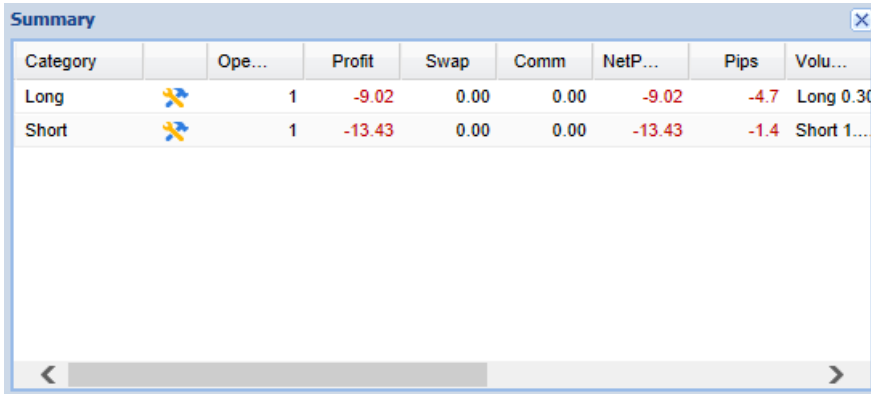
Un seul ordre peut appartenir à plusieurs groupes OCA et les ordres dans un groupe peuvent être sur des symboles différents. Vous pouvez supprimer un groupe OCA en choisissant *Delete OCA group* dans le menu *OCA*. Notez que cela ne supprime pas les ordres en attente - il empêche le trade terminal d'exécuter la règle OCA sur ces ordres.

4.6. Résumé d'ordre

Vous pouvez consulter les résumés de vos positions ouvertes (par exemple symbole, direction, durée

etc.), en utilisant le menu *Summary* dans la barre d'outils au-dessus de la liste d'ordre. Cela ouvre une fenêtre flottante, contenant des informations agrégées sur les ordres tels que:

1. la perte / le bénéfice total sur toutes les positions ouvertes
2. le volume total sur un symbole
3. les positions acheteuses et les vendeuses individuelles.



Category		Ope...	Profit	Swap	Comm	NetP...	Pips	Volu...
Long		1	-9.02	0.00	0.00	-9.02	-4.7	Long 0.30
Short		1	-13.43	0.00	0.00	-13.43	-1.4	Short 1...

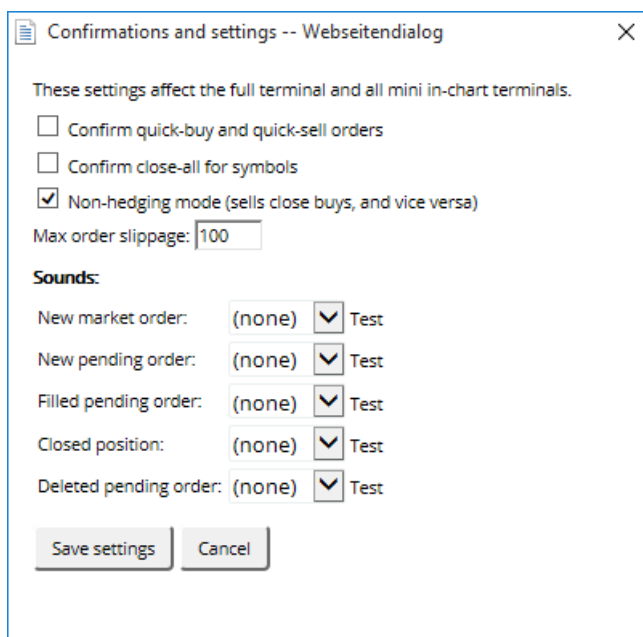
Vous pouvez effectuer des actions sur tous les ordres dans une catégorie, en cliquant sur  icon

4.7. Paramètres

Vous pouvez contrôler les paramètres pour le trade terminal (et tous les copies du mini terminal sur les graphiques), en choisissant *Confirmations and preferences* dans le menu *Settings* (dans la barre d'outils au-dessus de la liste d'ordre).

Plusieurs options sont disponibles:

1. *Confirm new orders* - active / désactive les confirmations lorsque vous passez un ordre, en cliquant sur le bouton vert et rouge Buy et Sell dans le terminal
2. *Confirm close-all* - active ou désactive les confirmations lorsque vous fermez tous les ordres pour un symbole, en cliquant sur son indicateur de statut
3. *Hedging mode* - est activé par défaut et fonctionne comme le mode hedging de base de MT4. Si vous placez un ordre d'achat et puis placez un ordre de vente sur le même symbole (ou vice versa), le logiciel va créer deux ordres en cours. Toutefois, vous pouvez également choisir d'exécuter le logiciel en mode non-hedging. Dans ce cas, si vous avez un ordre d'achat en cours et que vous placez un ordre de vente - l'ordre de vente viendra clôturer l'ordre d'achat en cours.



Confirmations and settings -- Webseitendialog

These settings affect the full terminal and all mini in-chart terminals.

Confirm quick-buy and quick-sell orders

Confirm close-all for symbols

Non-hedging mode (sells close buys, and vice versa)

Max order slippage:

Sounds:

New market order: (none) ▼ Test

New pending order: (none) ▼ Test

Filled pending order: (none) ▼ Test

Closed position: (none) ▼ Test

Deleted pending order: (none) ▼ Test

Par exemple:

1. si vous êtes acheteur 0,3 lot et vous vendez 0,1 lot, alors
2. vous allez avoir un ordre d'achat de 0,2 lot.

Généralement, le mode hedging désactivé peut être utilisé pour fermer les ordres plus rapidement. En cliquant sur le bouton d'interface représentant l'ordre opposé de l'ordre en cours, vous pouvez fermer totalement ou partiellement l'ordre en cours. Si le mode hedging est activé, cette manipulation va vous ouvrir des nouveaux ordres en cours.

4.7.1. Alertes sonores

En outre, le menu qui s'affiche vous permet de définir des notifications sonores pour certains événements. Choisissez un son et définissez-le sur un des événements suivants:


1. *New market order*
2. *New pending order*
3. *Pending order activated*
4. *Position closed*
5. *Pending order deleted.*

Le bouton *Test* permet de tester le son choisi.

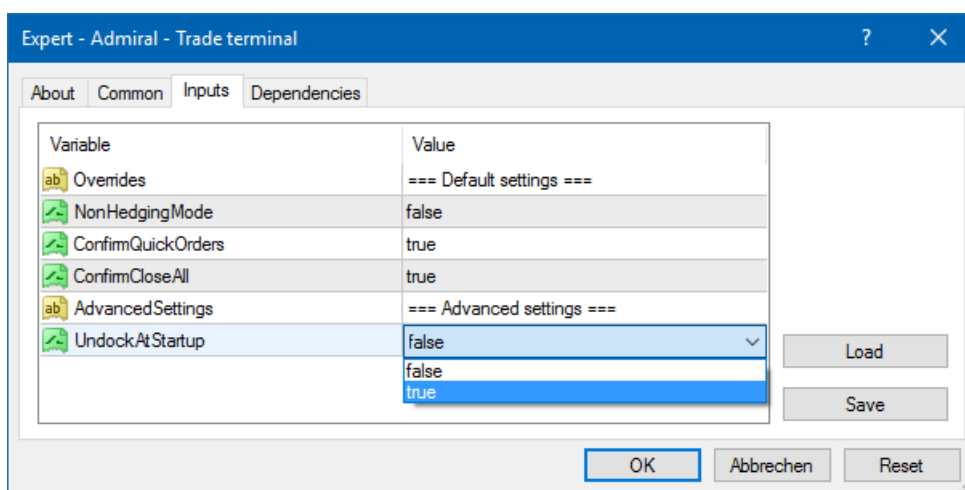
Veuillez sauvegarder vos paramètres, sinon tous les changements seront ignorés.

4.7.2. Détacher le trade terminal

Ceci vous permet de trader avec plusieurs écrans.

Vous pouvez détacher le trade terminal dans une autre fenêtre en cliquant sur  *Settings* et choisir *Undock terminal*. Vous pouvez continuer à trader, même si le terminal est détaché de son graphique. Pour rattacher le terminal, cliquez de nouveau sur le bouton *Tools* et choisissez *Re-dock terminal*.

Vous pouvez également modifier ce paramètre lors de l'activation du trade terminal. Pour faire ceci, modifier dans l'onglet *inputs* et *UndockAtStartup* comme *true*.



5. Plus d'informations

N'hésitez pas à visiter notre chaîne [YouTube](#) pour plus d'enregistrements du trading live, des tutoriels, une vidéo [Tutoriel Trade Terminal](#) et des playlists montrant les fonctionnalités de ces modules.

Avertissement :

Admiral Markets UK Ltd fournit ces modules gratuits, basés sur la technologie Expert Consultant dans MT4. Comme pour toutes les experts consultants, celles-ci ne sont actives que lorsque votre MetaTrader établi la connexion à l'internet et a nos serveurs. Admiral Markets UK Ltd a soigneusement

testé et est convaincu de leur fiabilité technique. Toutefois, comme pour toute technologie, un dysfonctionnement ne peut être jamais totalement exclu. Assurez-vous que vous comprenez pleinement les fonctionnalités de tous les compléments et les extensions, par exemple en pratiquant leur utilisation avec un compte démo gratuit Admiral Markets UK Ltd. Admiral Markets UK Ltd ne peut être responsables des pertes ou autres dommages causés par des problèmes techniques.