

Supreme Edition Mini Terminal

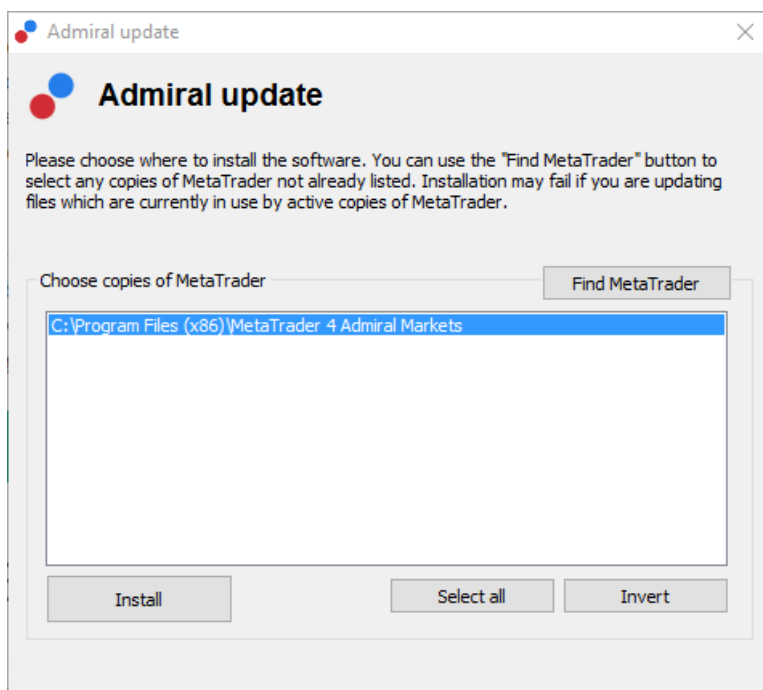
Šajā rokasgrāmatā atradīsiet uzstādīšanas un lietošanas instrukcijas priekš MT4 Supreme Edition. Instalēšanas process un lietošana ir tāda pati kā **jaunajā MT5 Supreme Edition** versijā. Vienkārši izpildi instrukcijas norādes savā MetaTrader 5 Supreme Edition.

1. Atvērt mini terminal

[Lejupielādējiet MT4 Supreme Edition](#) un pārliecinieties, ka MetaTrader4 ir izslēgts, kamēr veicat instalāciju.

Gadījumā, ja vairākas MetaTrader 4 programmas ir uzstādītas uz jūsu datorā, jūs varat atrast pareizas instalācijas mapi, manuāli izvēloties *Find MetaTrader*.

Sekoji instrukcijām līdz instalācija ir pabeigta, tad atveriet MetaTrader 4.



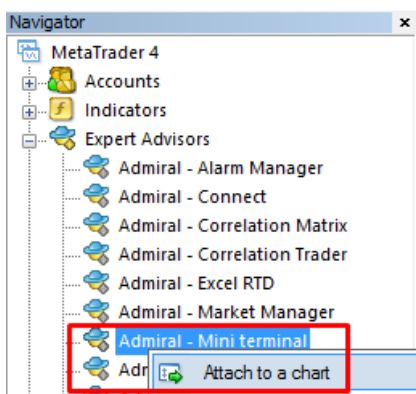
Šajā brīdī MT4 Supreme ir saderīga tikai ar Windows sistēmu.

Lai atvērtu mini termināli, jūms:

1. jātvēr jauns grafiks vai jānoklikšķina uz esošā MetaTrader 4 (MT4), un
2. *Mini termināla* sarakstā jāizvēlas padomnieks (EA) navigācijas logā.

Tad:

1. *veiciet dubultklikšķi* velkot to uz grafika, vai
2. *ar peles labo pogu noklikšķinot* velkot to uz *tirdzniecības grafiku*.



Ievērojiet, ka vienlaicīgi var palaist tikai vienu EA uz viena grafika. Ja EA jau darbojas uz grafika, pēc tam pievienojot mini termināli, tas aizstās esošo EA.

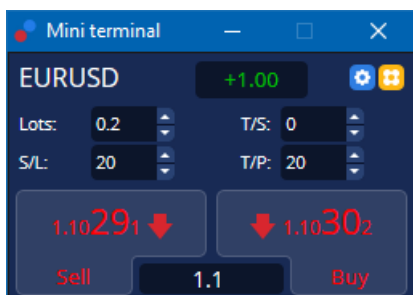
Lai rīkotos gan ar mini termināli, gan citiem EA, vienkārši atveriet vairākus grafiku vienlaicīgi.

2. Veciet orderus ar mini termināli

2.1. Izvietot orderus pirkt/pārdot

Kad mini terminal ir palaist jūs varat izmantot tā izceltās pogas *Buy* and *Sell*.

Jūs jāizveido piršanas orderis, ja jūs sagaidāt, ka cenas ies uz augšu, vai pārdot, ja prognozējat, ka cena virzīsies lejup.



MT4 grafikos attēlos ierastās punktētās horizontālās līnijas katram orderim, piemēram, atvēršanās cena, SL un TP gadījumos, kad uzstādīti.

Statusa indikators mini termināļa augšpusē uzrādīs jūsu pašreizējo bilanci, piemēram, +0.10, ja esat atvēris Buy ar 0,1 loti, vai -0.10, ja esat atvēris Sell ar 0,1 loti.

Pašreizējais spreds norādīts kā skaitlis starp pogām *Buy* un *Sell*.

Jūs varat kontrolēt lotu apjomu jauniem orderiem un uzlikt stop-loss (S/L), take-profit (T/P) vai trailing stop (T/S) brīdī, kad izvietojat sākotnējos orderus. To var izdarīt, izmantojot ievades laukus virs pogām *Buy* un *Sell*.

2.2. Tirdzniecības kalkulators

Jūs varat atvērt kalkulatoru katrā no šīm ailēm, turot nospiestu *taustiņu CTRL* un *kreiso pogu* attiecīgajā ailē. Piemēram:

1. ja jūs plānojat tirgot ar 0,25 lotēm un vēlaties uzstādīt stop-loss ar precīzi 100 eiro risku vai procentuālu risku no jūsu līdzekļiem, jūsu varat
2. spiest *CTRL+klikšķis S/L* ailē, lai atvērtu kalkulatoru un ļautu sistēmai aprēķināt precīzu punktu skaitu.

Ja precīzs aprēķins tirdzniecības apjomu ierobežojumu dēļ nav iespējams (piemēram, pilnas lotes atsevišķiem CFD kontraktiem), sistēma apjomu noapaļos uz leju.

Calculate lot size from S/L

Calculate the lot size to use based on the size of the S/L and the amount of cash to risk.

S/L: pips

Fixed cash risk: EUR

% of equity: % of EUR 7581.94

% of balance: % of EUR 7,581.94

Lot size calculation

Cash risk: EUR 100.00
 Pip value per lot: EUR 9.09
 S/L risk per whole lot: EUR 181.75
 Lots: **0.55**

	Margin +	Margin In Use	Free Margin
Buy 0.20	110.00	110.00	7,471.94
Sell 0.20	110.00	110.00	7,471.94

Margin usage is indicative

Kalkulators uzrādīs informāciju par jauna ordera ķīlas prasībām, ja nospiedīsiet **CTRL+klikšķis** lotu ailē.

2.3. Ķīlas kalkulators

Spiežot uz pogas *Rīki*, jūs varat piekļūt papildu funkcijām mini terminālī.

Ķīlas kalkulators dod iespēju veikt ķīlas aprēķinus jauniem orderiem reālajā laikā. Aprēķinos tiek iekļauti arī atvērtie darījumi un to peļņa vai zaudējumi.

Short Long

Open Positions:

New order:

Total:

USD + 0.00
4381.40 Used: 4384.05
 Free: **-346.99**

Margin usage is indicative

Pārbaudiet, vai vajadzīgo orderu lieluma ir piemērots jūsu kontā un vai tas atbilst ķīlas prasībām.

2.4. Ievietojot atliktajiem orderiem

Jūs varat ievietot atliktajiem orderiem (robežas un pieturas), noklikšķinot uz pogas

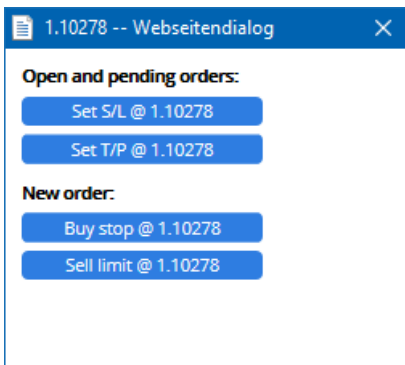
Ir iespējams izvēlēties ordera tipu, arvēršanas cenu, stop-loss un take-profit utt.

Atvēršanas cena priekš atliktajiem orderiem var tikt definēta gan kā fiksēta cena (piem., 1.2351), gan kā punktu skaits. Piemēram:

1. ja izvēlaties izlikt Buy Limit pēc 20 punktiem no pašreizējās tirgus cenas, tad
2. ierobežots orderu skaits 20 punktos zem pašreizējā apjomā.

2.4.1. Izvietojiet atliktos darījumus tieši grafikā

Jūs varat arī izlikt atliktos orderus tieši grafikā.




Ja spiedīsiet **CTRL + klikšķis** uz grafika, parādīsies neliels logs, dodot iespēju izlikt atlikto orderi pēc iestatītās cenas.

Ja jūsu izvēlēta cena ir virs tirgus cenas, tad jūs varat izlikt Buy Stop vai Sell Limit atliktos orderus.

Ja jūsu izvēlēta cena ir zem tirgus cenas, tad jūs varat izlikt Buy Limit vai Sell Stop atliktos orderus.

Jūs varat izmantot šķērsi no MT4 rīku joslas vai peles vidējo pogu, lai ērti iezīmētu precīzas vēlamās cenas vai līmeņus.

2.5. Viens atceļ citu (OCO) orderiem


You can find OCO orders by clicking on  pogu un izvēloties VAA orderus orderu tipu izvēlnē.

Pieejami divu veidu VAA orderi.


1. **VAA izlaušanās** dod iespēju norādīt divas cenas vai divas punktu vērtības abās pusēs no tirgus cenas. Mini terminālis izliks attiecīgi Buy Stop un Sell Stop. Tad, kad viens no atliktiem orderiem ir atvērts, otrs automātiski tiek atcelts. Parasti šo iespēju izmanto situācijās, kad gaidāmas būtiskas cenas kustības, bet nav zināms, vai cenas kustība būs uz augšu vai uz leju, piem., tirdzniecībā uz ziņām. Daudzas tirdzniecības stratēģijas ir balstītas uz izlaušanās tirdzniecību un šī funkcija nodrošina ērtu šādu tirdzniecību.
2. **VAA korekcija** mini terminālis informē izlikt Buy Limit un Sell Limit nevis Buy Stop un Sell Stop. Parasti izmanto situācijās, kad gaidāma cenas kustība jebkurā virzienā sekojoši pēc cenas atgriešanās pie norādītās cenas, piem., korekcija no iepriekšējās dienas virsotnes vai pamatnes.

2.6. Orderu šablons

Ja regulāri izmantojat konkrētu ordera tipu (piem., Buy Limit 20 punktus zem tirgus cenas ar 100 punktu SL un TP), varat to saglabāt kā šablonu priekš ātras atkārtotas izmantošanas nākotnē. Vienkārši:

1. spiest  pogu un pēc tam
2. ievadiet informāciju *jauna ordera* logā
3. spiediet uz pogas *Saglabāt šablonu* un norādiet nosaukumu.

Jūs pēc tam ātri izpildīt saglabāto šablonu:

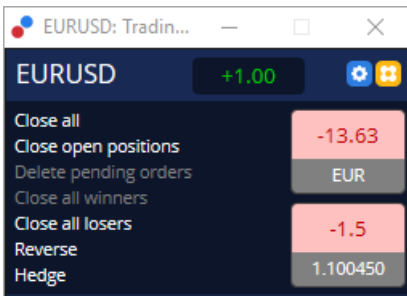
1. *Ctrl +*, *noklikšķinot uz*  pogu un pēc tam
2. no saraksta, izvēloties saglabātu šablonu un
3. jūsu orderis tiks izpildīts automātiski.

Ievērojiet, ka programma nepieprasa papildu apstiprinājumu izvietojo orderus šādā veidā.

3. Izpildītie orderi

Lai aizvērtu atvērtās pozīcijas:

1. spiediet uz pozīciju marķieri mini termināļa augšpusē (teksts +0.10,-0.50 utt.) un
2. atbīdiat iespēju paneli.



Panelis rāda ienesīgumu jūsu orderis skaidrā naudā un punktiem. Zemāks par peļņas punktiem, cena ir pozīciju vidējā cena, ja ir atvērta vairāk nekā vienam orderim.

Šeit varat izvēlēties aizvērt visus atvērtos orderus (visus pozitīvos vai negatīvos darījumus) vai hedžēt visus orderus, vai arī aizvērt visus orderus un automātiski atvērt pretējus orderus.

MT4 ir pieejamas daudzas novatoriskas funkcijas orderu slēgšanai, piemēram:

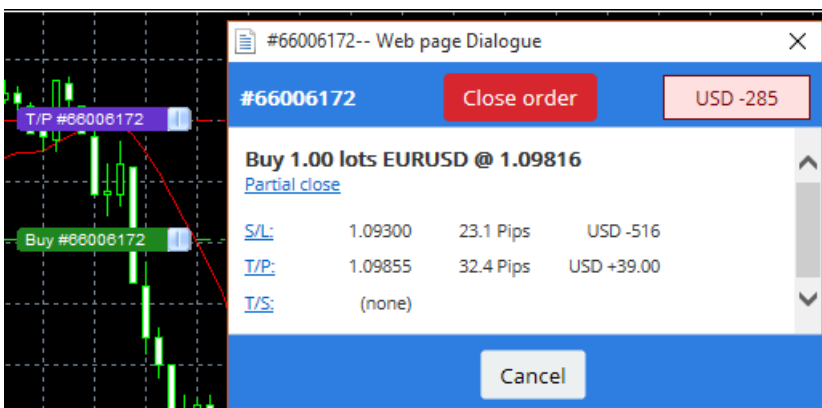
1. *Close all* - aizver visus atvērtos un atliktos orderus
2. *Close open positions* - aizver visus atvērtos orderus (atliktie orderi paliek izlikti)
3. *Delete pending orders* - dzēš tikai atliktos orderus
4. *Close all winners* - aizver visus atvērtos pozitīvos orderus
5. *Close all losers* - aizver visus atvērtos negatīvos orderus
6. *Reverse* - aizver konkrēto orderi un automātiski atver pretēju orderi ar identisku apjomu
7. *Hedge* - atver orderi ar identisku apjomu pretējā virzienā, neaizverot pamata orderi.

Atsevišķus orderus iespējams aizvērt caur pamata MT4 funkcijām vai arī izmantojot mini termināļa dažādos iestatījumus un paplašinājumus.

4.Labojot orderus

Jūs varat mainīt ordera SL vai TP ar peles divvirzienu vertikālo bultiņu, pavelkot aiz ordera marķējuma līnijas uz augšu vai leju.

Tāpat ar peli ir iespējams pārvietot atliktā ordera atvēršanās cenu, bet nav iespējams mainīt atvēršanās cenu jau atvērtam orderim.



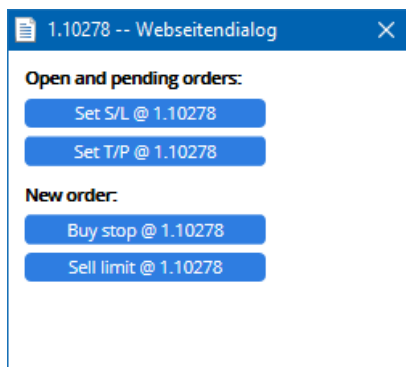
Ja marķējuma līniju velkat nepareizā virzienā (piem., SL līniju velkat TP pusē no tirgus cenas), jums tiks jautāts, vai vēlaties aizvērt orderi.

Jūs varat arī pārtraukt marķiera līnijas vilkšanu, nospiežot ESC taustiņu. Spiežot uz kādu no etiķetēm, varat atvērt jaunu logu ar papildus informāciju un tālākām orderu iespējām.

4.1.Mainīgie SL vai TP - visi atvērtie orderi

Jūs varat mainīt SL vai TP visiem atvērtiem orderiem, spiežot uz grafika. Novietojiet peli uz cenas, kur vēlaties uzlikt SL vai TP (izmantojiet MT4 šķērsi precīzai novietošanai), un spiediet taustiņu *CTRL + peles kreisā poga*. Tā ir tā pati metode, kā izliktot atlikto orderi.

Iznirstošā logā spiediet uz *SL* vai *TP* pogu un SL vai TP automātiski tiks pārvietots uz jauno cenu.



Piemēram:


1. jūs varat nospiegt *CTRL + peles kreisā poga* uz bāra virsotnes vai pamatnes un
2. uzstādīt SL vai TP uz attiecīgo cenu, vai
3. izmantot šķērsi vai peles kursoru, lai izvēlētos citu cenu.

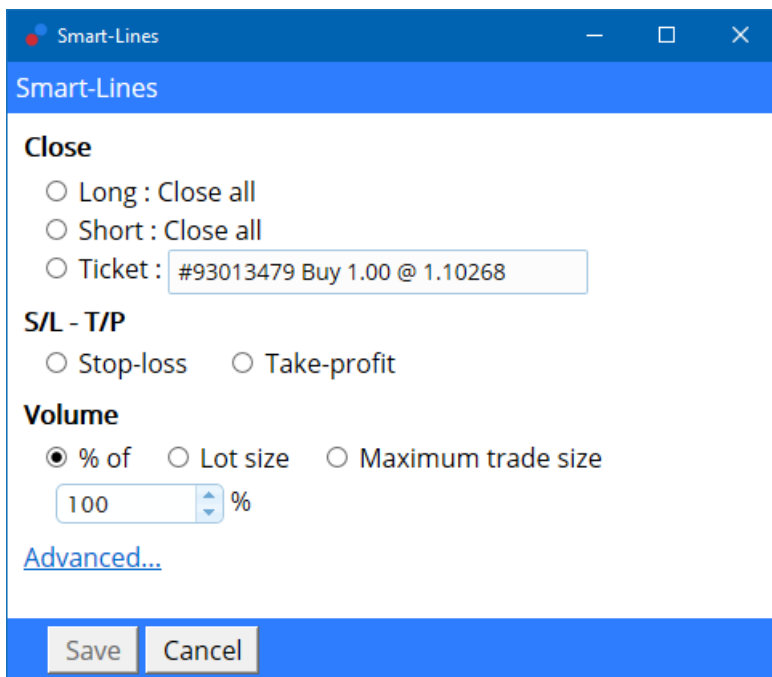
4.2. Līniju izmantošana kā Trailing stop, SL vai TP ar laika intervālu

Jūs varat lietot "gudrās" līnijas, lai izvietotu vairākus SL, TP vai orderu daļējas aizvēršanas uzdevumus. Katrs MT4 līniju tips paver vairākas iespējas:

1. *Horizontāla līnija* - ļauj ērti uzstādīt vairākus SL vai TP jebkurai orderu daudzumam (daļēja aizvēršana arī var tikt piemērota)
2. *Vertikāla līnija* - ļauj uzstādīt daļēju vai pilnīgu aizvēršanu ar laika atskaiti jebkurai vai visiem orderiem
3. *Diagonāla līnija* - ļauj izvietot un rediģēt trailing stop un trailing TP (šāda veida līnijas pieļauj arī daļēju aizvēršanu, tātad jūs varat uzstādīt vairākus trailing stop priekš viena ordera).

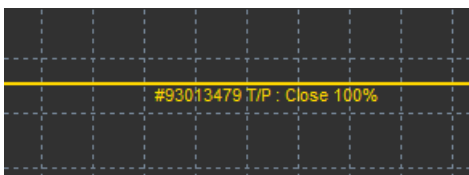
Dažāda veida līnijas var tikt kombinētas.

1. atver jebkuru orderi bez trailing stop (var būt TP vai SL pēc izvēles)
2. novieto jebkuru līniju grafikā  pogas
3. nospiežot *ALT + kreisā peles poga* uz līnijas grafikā, lai atvērtu *Smart-Lines* logu
4. izvēlieties, vai līnija ir paredzēta kā TP vai SL, un
5. pārliedzinieties, vai konkrētie orderi ir pievienoti pareizi.



Pēc apstiprināšanas līnija maina krāsu uz oranžo un SL vai TP automātiski tiek izlikts.

Tiklīdz cena šķērso līniju, orderu aizvēršanas uzdevumi tiek izpildīti.



4.2.1. Orderu daļēja aizvēršana ar smart lines

Ir iespējams daļēji aizvērt orderus. Lai to izdarītu, ir pieejamas trīs dažādas iespējas.

1. Vēlamā ordera apjoma procentuāli daļēja aizvēršana.
2. Regulēšanas kārtībā caur lotes izmēru. Var izraisīt rīkojumu slēgt par lotēm vai līgumiem, mērķa cenai sasniedzot vēlamu summu.
3. *Maximum trade size* atstāj atvērtus orderus ar precīzu apjomu, kuru norāda attiecīgā ailē. Ja atvērts orderis ar apjomu 10 lotes un Jūs uzstādat maximum trade size uz divi, tad cenai sasniedzot attiecīgo līmeni, tiks aizvērtas 8 lotes un 2 lotes saglabātas atvērtas. Ja atvērti vairāki orderi, tiks atstāts orderis ar apjomu 2 lotes.

Ar sadaļu *Advanced* varat izmantot papildu iestatījumus, lai vēl vairāk palielinātu savu tirdzniecības efektivitāti, piemēram:

1. *Delete pending orders* - sasniedzot mērķa līniju, visi atlikšie orderi tiks atcelti un noņemti
2. *Keep this line after it is triggered* - līnija paliks grafikā arī tad, kad tās funkcija tiks iedarbināta
3. *Delete this line if another line is triggered* - šī līnija un tās funkcijas tiek noņemtas, ja jebkura cita līnija tiek iedarbināta
4. *Close each order individually* - kad daļēji aizver vairākus orderus, atlikušos orderus parasti apvieno vienā orderī. Ieliekot atzīmi šajā ailē, jūs varat atiestatīt šo funkciju.

Nemiet vērā, ka, lai smart lines funkcionētu korekti, MetaTrader programmai jāpaliek ieslēgtai.

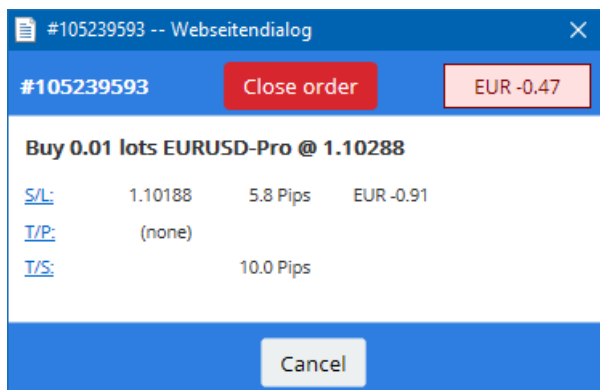
Turklāt smart lines dati tiek saglabāti lokāli. Tas nozīmē, ka jūs neredzēsiet līnijas, ja pieslēgsieties pie tā paša konta no cita datora. Ja MetaTrader programma ir izslēgta, SL, TP un trailing stop netiks izpildīts.

4.3. Skatīt un mainīt ordera detaļas

Jūs varat atvērt iznirstošu logu katram orderim, spiežot uz darījuma atvēršanas līnijas marķiera grafikā.

Šis logs attēlo, cik drīz S/L un T/P tiks izpildīts (piem., pirkšanas orderim distance no bid cenas līdz S/L). Tiks uzrādītas arī naudas bilances izmaiņas gadījumos, ja tiek sasniegti S/L vai T/P.

Konkrētā ordera peļņa vai zaudējumi tiek attēloti augšējā labajā stūrī. Spiežot uz šo ciparu, varat izvēlēties to attēlot punktus vai valūtā.




Sarkanā *Close order* poga tiek izmantota, lai aizvērtu orderus. Turklāt jūs varat pielāgot S/L, T/P vai trailing stop, ievadot attiecīgās vērtības šajā logā.

Papildus, jūs varat daļēji aizvērt orderi, spiežot uz *Partial* aizvēršanu.

5. Citas funkcijas

5.1. Iestatījumi un hedžēšanas atslēgšana

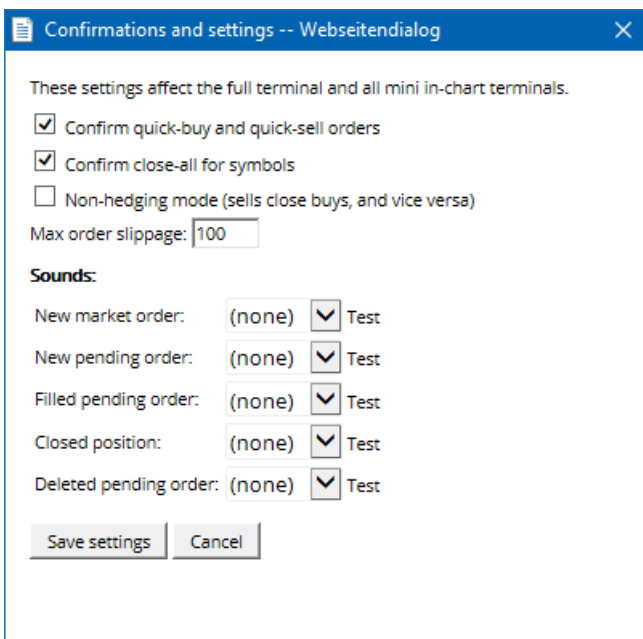
Pielāgot iestatījumus jūsu mini terminālim:

1. noklikšķiniet uz  Poga *Rīki* un
2. izvēlētos *Iestatījumus*.

Šādā veidā var atslēgt apstiprinājuma paziņojumus par orderu atvēršanu un aizvēršanu (t.i. iespējot *one-click-trading*) un pieslēgt vai atslēgt hedžēšanu.

Pēc noklusējuma mini terminal strādā tāpat kā MT4 un pieļauj Buy un Sell orderu vienlaicīgu atvēršanu. Ja ieslēgsit non-hedging režīmu, Buy orderi aizvērs Sell orderus un pretēji. Piemēram:

1. ja ir jau atvērts pirkšana darījums ar apjomu 0.10 lotes un tiek atvērts vēl viens Sell orderis ar apjomu 0.30 lotes, tad
2. Buy orderis tiks slēgts un
3. Sell orderis tiks atvērts ar apjomu 0.20 lotes.



Parasti, izslēdzot hedžēšanas režīmu, tiek paātrināts orderu aizvēršanas process. Piemēram:

1. tad, kad jums ir atvērts DAX40 uz pirkšanu par 5 lotēm un vēlaties tos ātri aizvērt (t.i., ar deaktivizētu hedžēšanu), jums vienkārši
2. jāspiež uz pogas *Sell*, lai aizvērtu atvērto Buy orderi par konkrēto cenu.

Ja hedžēšana būtu ieslēgta, papildus esošiem 5 DAX40 Buy līgumiem tiktu atvērti vēl 5 DAX40 Sell līgumi.

Tāpat arī hedžēšanas deaktivizēšana ļauj jums ātri izpildīt daļēju orderu aizvēršanu.

5.2.Skaņas ziņojumam

Turklāt, attēlotā izvēle ļauj iestatīt skaņas paziņojumus noteiktiem notikumiem. Izvēlieties skaņas signālu un uzstādiet to kādam no nākamiem notikumiem:

1. *Jauns tirgus orderis*
2. *Jauns atliktais orderis*
3. *Atliktais orderis aktivizēts*
4. *Slēgts orderis*
5. *Dzēst atliktais orderis*

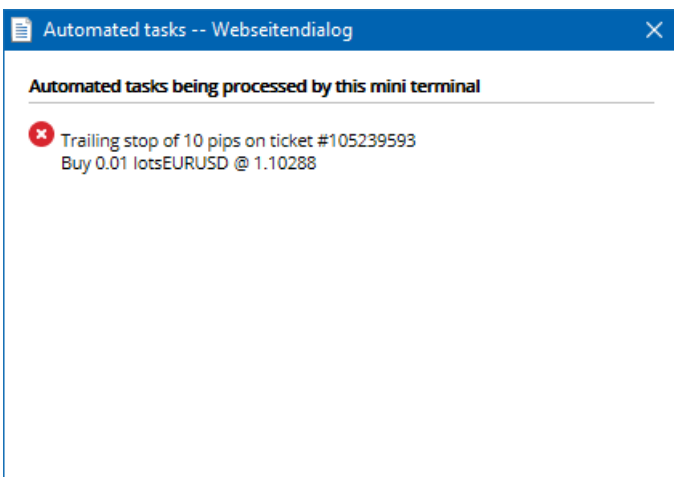
Test poga ļauj iekļaut atskaņošanai izvēlēto skaņas signālu.

Atcerieties saglabāt iestatījumus, citādi tie tiks pazaudēti.

5.3.Automatizētie uzdevumi

Jūs varat apskatīt sarakstu ar automatizētiem uzdevumiem, kurus mini terminal spēj patstāvīgi izpildīt jebkurā laikā. Šis saraksts satur katru trailing stop un OCO orderi un tam var piekļūt:

1. nospiežot uz pogas *Tools* un
2. izvēloties *Auto tasks*.



5.4. Mini terminal loga attauvošana

Ļauj veikt tirdzniecību no vairākiem monitoriem vienlaicīgi.

Jūs varat attauvot mini terminal un pārvērst to peldošā logā sekojoši:

1. clicking on  Poga *Rīki* un
2. izvēloties *Undock terminal*.

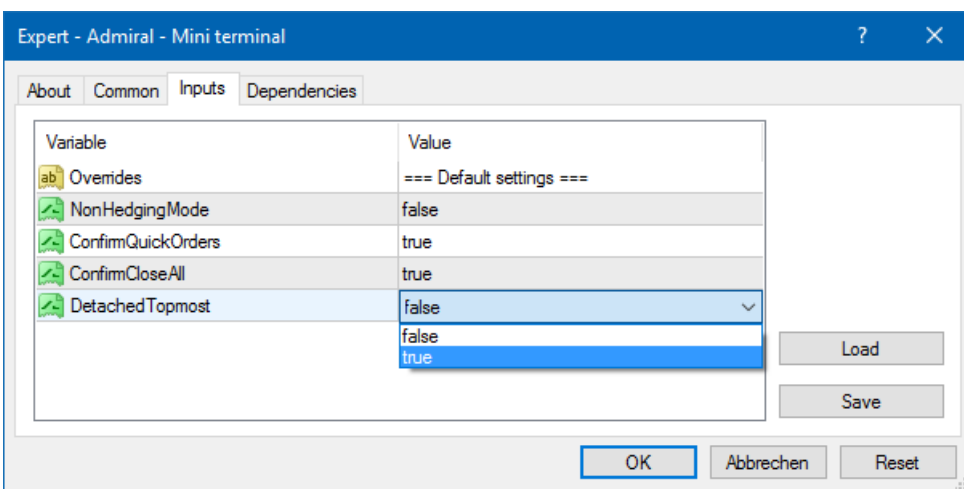
Jūs varat turpināt tirdzniecību arī tad, kad terminālis ir attauvots no sava grafika.

Lai pietauvotu termināli:

1. vēlreiz noklikšķiniet uz pogas *Rīki* un
2. izvēlieties *Re-dock terminal*.

Aktivizējot mini terminal, jūs varat to iestatīt kā *Always in foreground*.

Aktivizējot šo funkciju, Mini Termināls paliks redzams pat tad, ja atver jaunus logus. Tas ir īpaši noderīgi, ja vēlaties izmantot Tick Charts iekš MT4. Lai gan šī funkcija pēc noklusējuma ir atslēgta. Lai to pieslēgtu, sadaļā *Inputs* atzīmējiet *Detached Topmost* iespēju Mini Terminal inicializācijas logā *True*.



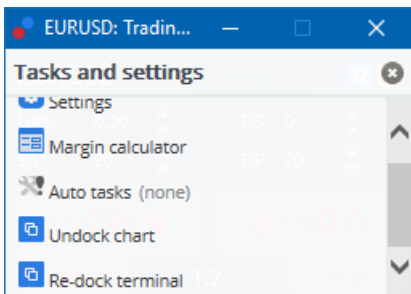
Tick Chart un vairākas citas funkcijas iekš MT4 strādā pēc EA tehnoloģijas. MT4 grafikiem pieļauj tikai vienu aktīvu EA pieslēgumu.

Ja vēlaties izmantot Tick Chart un Mini Terminal vienlaikus, atveriet citu MT4 grafiku un tur uzstādiat Mini Terminal. Ir iespējams izmantot abus uz vienu un to pašu valūtu pāri.

5.5. Grafiku atvienošana

Jūs varat atdalīt grafiku no MetaTrader 4, piemēram, lai pārvietotu to uz citu ekrānu. Lai to izdarītu:


1. spiediet uz pogas *Tools* un
2. aktivizējiet iespēju *Undock chart*.

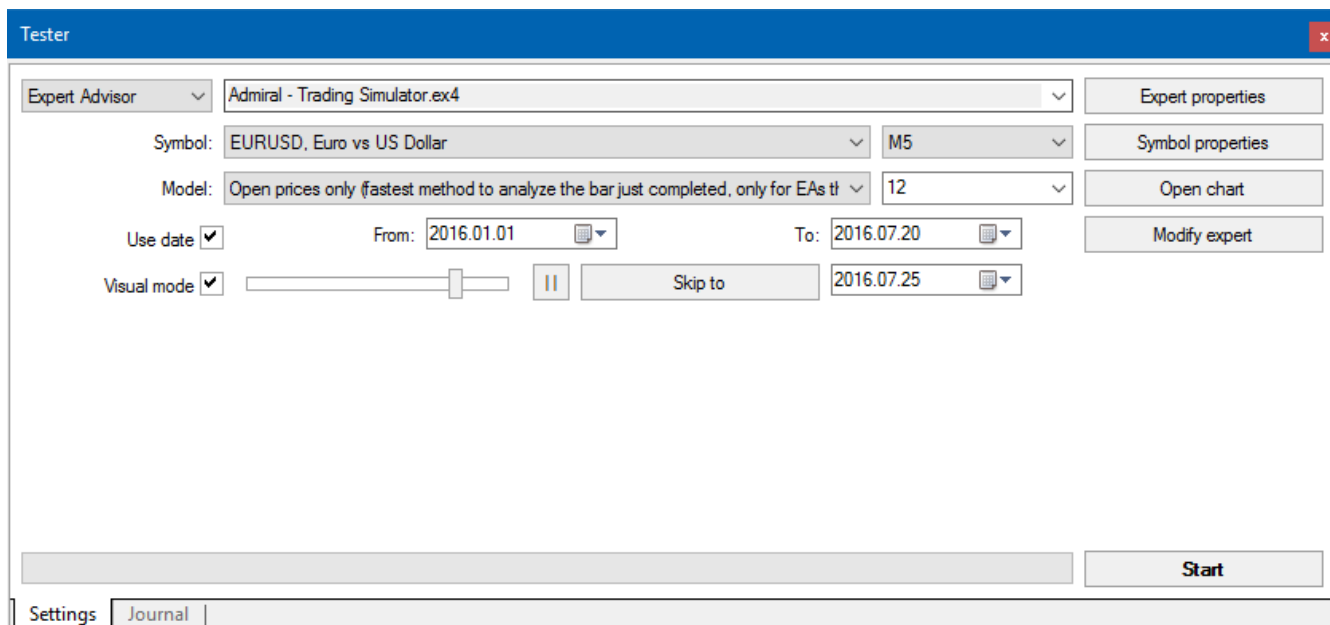


Grafiks tiks atvienots no MetaTrader 4, ļaujot to brīvi pārvietot.

Lai atslēgtu šo iestatījumu, atkārtojiet attauvošanas soļus un tad izvēlieties *Re-dock chart*.


6. Tirdzniecības simulators

Tirdzniecības simulators ļauj manuāli pārbaudīt jūsu tirdzniecības stratēģijas, balstoties uz vēsturiskajiem datiem, un analizēt rezultātus. Lai piekļūtu tirdzniecības simulatoram,  nospiediet Ctrl+R.



Tirdzniecība tiek īstenota caur Mini terminal logu.

6.1. Stratēģiju testera uzstādīšana

Atveriet stratēģiju testeri, spiežot uz  ikonu vai nospiežot taustiņu kombināciju Ctrl+R. Izvēlieties padomnieku ar nosaukumu *Admiral - Trading Simulator.ex4*, tad izvēlieties tirdzniecības instrumentu un periodu.

Ja nezināt, kādu pārbaudes modeli lietot, izvēlieties *Open Prices only*. Citus iestatījumus vajadzētu izmantot tikai pieredzējušiem lietotājiem.

Tālāk izvēlieties vēlamo laika logu. Pārliecinieties, ka ir pieejama pietiekami ilga vēsturisko datu vēture šajā periodā. Ieslēdziet vizuālo režīmu.

Lai pārbaudi padarītu vairāk autentisku, EA iespējās ievadiet sākotnējo konta bilanci tādā apmērā, kā

Jūsu reālajā kontā.

6.2.Sāk testu

Pēc tam, kad visi uzstādījumi ir pareizi noregulēti, lai sāktu pārbaudi, spiediet uz pogas *Start*.

Atvērsies jauns grafiks. Sākumā pārbaudei ir ieslēgta pauze, lai būtu iespēja pielāgot grafiku. Kā ierasts, jūs varat mainīt grafika krāsas un pievienot indikatorus.

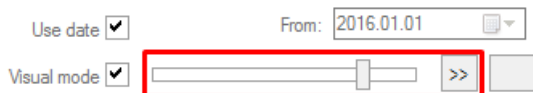
Lai ietaupītu laiku, jūs varat saglabāt un ielādēt specifisku stratēģiju, indikatoru un krāsu iestatījumu šablonus. Ielādējiet šablonu pēc tam, kad nospiežat uz pogas *Start test* jeb pirms faktiskā pārbaudes procesa palaišanas.



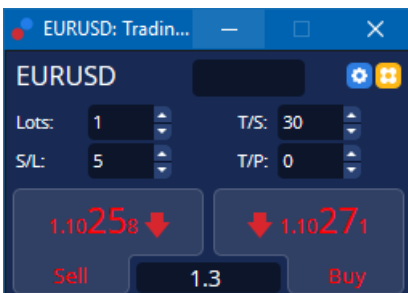
Kad viss ir veiksmīgi iestatīts, spiediet uz pogas >>, lai noņemtu pauzu un sāktu pārbaudi.

6.3.Tirdzniecība ar tirdzniecības simulatoru

Pārbaude sāksies, tiklīdz nospiedīsiet pogu >>. Izmantojiet iestatījumus stratēģiju testera logā, lai pielāgotu pārbaudes ātrumu vai, ja vēlaties, apturētu pārbaudi pilnībā.

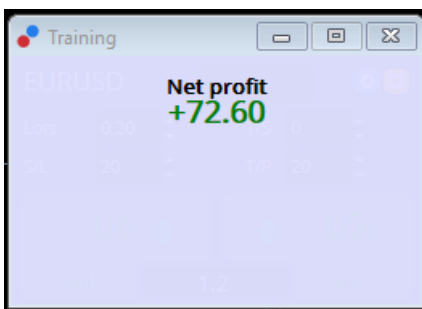


Tirdzniecība tirdzniecības simulatorā strādā kā aprakstīts rokasgrāmatā iepriekš. Jums ir pieejamas visas tās pašas tirdzniecības funkcijas, kuras Mini terminal piedāvā standarta MT4 grafikā, piemēram, tirdzniecības kalkulators vai smart lines.



6.4.Pārbaudes beigšana

Kad pabeidzat testēšanu, spiediet pogu *Stop* stratēģiju testera logā. Mini Terminal tirdzniecības simulatorā uzrādīs jūsu testa rezultātus.



Izvēlņu cilnes stratēģiju cilnē piedāvā papildu pārskatu un visaptverošu statistiku par visiem testa laikā veiktajiem darījumiem. Tā ļauj jums analizēt un novērtēt savu stratēģiju.

Tester					
Bars in test	26902	Ticks modelled	53704	Modelling quality	n/a
Mismatched charts e...	0				
Initial deposit	1000.00			Spread	12
Total net profit	72.60	Gross profit	72.60	Gross loss	-0.00
Profit factor	Expected payoff		36.30		
Absolute drawdown	1.82	Maximal drawdown	16.15 (1.58%)	Relative drawdown	1.58% (16.15)
Total trades	2	Short positions (won %)	1 (100.00%)	Long positions (won %)	1 (100.00%)
		Profit trades (% of total)	2 (100.00%)	Loss trades (% of total)	0 (0.00%)
	Largest	profit trade	36.32	loss trade	-0.00
	Average	profit trade	36.30	loss trade	-0.00
	Maximum	consecutive wins (profit i...	2 (72.60)	consecutive losses (loss i...	0 (-0.00)
	Maximal	consecutive profit (count...	72.60 (2)	consecutive loss (count ...	-0.00 (0)
	Average	consecutive wins	2	consecutive losses	0

Settings | Results | Graph | Report | Journal |

7. Biežāk uzdotie jautājumi

- Vai padomnieki ir ieslēgti?** Paplašinājums darbojas caur EA tehnoloģiju un funkcionē, kamēr *AutoTrading* uzstādījums ir aktivizēts. Par to norāda smaidiņš grafika augšējā labajā stūrī un zaļa bulta uz pogas *AutoTrading* MT4 rīkjoslā.
- Kā iespējams nomainīt valodu?** Paplašinājums atbalsta vairākas valodas. Ja mini terminal nekorekti attēlo jūsu izvēlēto valodu, lūdzu, iestatiet MetaTrader angļu valodā, restartējiet to un vēlreiz izvēlaties savu vēlamo valodu. Jūs to varat izdarīt, spiežot uz *View* un *Language*.
- Cik paplašinājums iespējams darbināt vienlaicīgi?** Uz vienu grafiku vienlaicīgi iespējams darbināt tikai vienu paplašinājumu. Ja vēlaties darbināt otru EA tam pašam instrumentam, jums jāatver cits grafiks un jāuzliek vēlmais padomnieks.
- Vai paplašinājums pieejams uz Mac OS?** Nē.
- Vai paplašinājums pieejams uz MT5?** Nē.
- Kāpēc mini terminal nerāda orderu etiķetes?** Mini terminal var parādīt etiķetes līdz 20 orderiem. Atverot vairāk kā 20 orderus, etiķetes pazūd, lai mazinātu jucekli grafikā. Jūs varat atgūt etiķetes, samazinot orderu skaitu zem 20.
- Kāpēc Supreme Edition funkcijas vairs nestrādā uz mana demo konta?** Ja redzat sekojošu paziņojumu *Lai turpinātu izmantot Supreme Edition, aicinām atvērt reālo kontu*, tas nozīmē, ka 30 bezmaksas Supreme paplašinājuma lietošanas dienas ir pagājušas. Jūs varat sazināties ar mūsu klientu atbalstu un lūgt pastāvīgu šo iespēju pieslēgšanu savam demo kontam.
- Vai iespējams noņemt atsevišķus paplašinājumus no MetaTrader programmas?** Jā, jūs varat izdzēst atsevišķus padomniekus vai indikatorus navigatora logā, uz tiem spiežot ar *peles labo pogu*.
- Kāpēc katram orderim nepieciešams apstiprinājums?** Tas nozīmē, ka nav aktivizēts One-click trading. Aktivizējiet to mini terminal uzstādījumu izvēlnē kā aprakstīts 5.1. punktā.

8. Info

Aicinām apmeklēt mūsu [YouTube kanālu](#), lai iepazītos ar reālās tirdzniecības video pamācībām un paplašinājuma video instrukcijām. Piemēram, iepazīstieties ar īsu [mini terminal pamācību](#).

Riska Atruna:

Lūdzu, ņemiet vērā, ka šos papildinājumus bez maksas nodrošina ārējs tehnisko pakalpojumu sniedzējs, pamatojoties uz ekspertu padomdevēju tehnoloģiju MT4 un MT5. Tāpat kā visi eksperta padomdevēji (EA) papildinājumi, tie ir aktīvi tikai tad, kad jūsu MetaTrader ir izveidojis savienojumu ar internetu un mūsu serveriem. Lai gan EA ir rūpīgi pārbaudīti, un to tehniskajai uzticamībai vajadzētu būt pietiekamai, nekad nevar pilnībā izslēgt nepareizu darbību. Pārliedzieties, ka pilnībā izprotat visu papildinājumu un paplašinājumu funkcionalitāti, piemēram, plaši praktizējot to lietošanu demo kontā. Pirms EA` s izmantošanas jums jāapzinās, ka Admirals nav atbildīgs par zaudējumiem vai citiem kaitējumiem, kas radušies EA` s izmantošanas rezultātā.